

Bijlage A Behorend bij Handboek C2000 Brandweer

Verbindingsschema's LKF-B



Versie 2024

Behorend bij Handboek C2000 Brandweer

Bijlage A

Verbindingsschema's LKF-B

Leeswijzer

Deze bijlage, ook wel het verbindingshuis genoemd, is volledig terug te vinden op <https://nipv.nl/c2000> en bestaat uit 28 verbindingsschema's, een uitleg over de basiswerkwijze en soorten gespreksgroepen LKF-B.

Deze bijlage maakt onderdeel uit van het Handboek C2000 Brandweer, dat eens per jaar wordt geactualiseerd. Jaarlijks worden veranderingen doorgevoerd waardoor de meest actuele versie alleen digitaal geraadpleegd kan worden.

Dit verbindingshuis is bewust gemaakt voor één meldkamer die twee veiligheidsregio's bedient wat betreft verbindingen en is bedoeld om basisverschillen inzichtelijk te kunnen maken. Uiteraard moeten de verbindingsschema's altijd op maat worden gemaakt. Als één meldkamer één veiligheidsregio bedient, zijn er geen 28 verbindingsschema's nodig. Bedient één meldkamer 3, 4 of 5 veiligheidsregio's dan komen er schema's bij op die plekken waar op eenhedenniveau verschillen duidelijk moeten worden gemaakt. Met het samenvoegen van meldkamers en de implementatie van GBO en LKF-B zullen de verschillen echter marginaal zijn en uiteindelijk alleen te vinden op eenhedenniveau per veiligheidsregio. Het verbindingshuis is de 'kapstok' waar alles aan wordt opgehangen en is overal, voor alle meldkamers en veiligheidsregio's gelijk.

Voor de afkortingen van voertuigen e.a. wordt verwezen naar de actuele landelijke vastgestelde standaarden meldkamer brandweer en multi-opscaling: <https://nipv.nl/standaarden>



Inhoud

Leeswijzer	45
Inhoudsopgave schema's	47
Algemene afspraken	
Basiswerkwijze gespreksgroepen LKF-B 2024	49
Algemeen	49
Soorten gespreksgroepen	49
Schakelen en statussen	50
Noodprocedure	51
LKF-B 2024 - Verbindingshuis schema's	52
Bijlage 1 Afkortingslijst	79
Bijlage 2 Object-netten per brandweerpost	81
Bijlage 3 Totaaloverzicht fleetmap	82
Bijlage 4 Versiebeheer 2024	83
Colofon	84

Inhoud schema's

Schema	Beschrijving
	Algemene afspraken Basiswerkwijze gespreksgroepen LKF-B
	Verbindingshuis
schema 1	Klein incident (Brand, HV en IBGS)
schema 2	Peloton 100 t/m 400, zeer groot incident (Brand, HV en IBGS)
schema 3	Zeer groot incident, inzet > 4 basispelotons
schema 4	Peloton 500 & 600, Grootschalige Watervoorziening (GWV)
schema 5	Peloton 700, Redding & Technische HV
schema 6	Peloton 800, Specialistische blussing (SB)
schema 7	Peloton 900, Logistiek & ondersteuning
schema 8	Peloton 1000, Informatievoorziening
schema 9	Peloton 1100, Zeer groot IBGS EN peloton 1100 (IBGS)
schema 10	Peloton 1200, meetplanorganisatie
schema 11	Peloton 1300, Grootschalige Ontsmettingseenheid (GOE)
schema 12	Waterongeval klein
schema 13	Peloton 100, waterongeval zeer groot
schema 14	Natuurbrand, 1 flank (100) met peloton GWV (500)
schema 15	Natuurbrand, 2 flanken, (100 & 200) met peloton GWV (500)
schema 16	Natuurbrand, 2 flanken, (100 & 200) met 2 pelotons GWV (500 & 600)

Inhoud schema's

Schema	Beschrijving
schema 17A	Specialisme Technische Hulpverlening (STH) – 1 ^e team uit eigen regio
schema 17B	Specialisme Technische Hulpverlening (STH) – beide teams uit externe regio's
schema 18	SAMIJ regeling, GRIP 0
schema 19	SAMIJ regeling, GRIP 1
schema 20	GRIP 1, OvD-B of TC in Commando Plaats Incident (CoPI)
schema 21	Sectie Brandweer met ZGB én GRIP 1
schema 22	DCU-procedure (met Sectie Brandweer)
schema 23	Directe alarmering eenheid door of naar buurregio
schema 24	Bijstand peloton van of naar andere regio
schema 25	Procedure overbelasting en/of uitval C2000; voorbeeld VRIJ/ VNOG
bijlage 1	Afkortingenlijst 1-3
bijlage 2	Object-netten per brandweerpost
bijlage 3	Totaal overzicht Fleetmap LKF-B 2024 MKB –Regio A – Regio B
bijlage 4	Versiebeheer

Algemene afspraken

Basiswerkwijze gespreksgroepen LKF-B 2024

Algemeen

- Alle eenheden/functionarissen melden zich altijd in op een door de MKB (centralist) dynamisch toegewezen incidentnet.
- Alle eenheden/functionarissen dienen in het meldkamersysteem (GMS) gekoppeld te zijn aan het incident, voordat zij uitrukken en statussen.
- Elke gealarmeerde eenheid/functionaris krijgt vanuit het meldkamersysteem (GMS) automatisch een operationele rol toegekend. Indien – om wat voor reden ook – wordt uitgerukt met een ander voertuig dan gealarmeerd, dient dit eerst gemeld te worden bij de MKB door een gespreksaanvraag (7). Wanneer de MKB het voertuig in GMS vervangen heeft, kan voor uitgerukt (1) gestatust worden.
- Statussen (de positie/status van het voertuig in GMS wijzigen/registreren) is verplicht voor alle eenheden. De gealarmeerde eenheid/functionaris statust eerst uitgerukt (1), gevolgd door een gespreksaanvraag (7). Wanneer een niet-gealarmeerde eenheid/functionaris statust, dient de eenheid eerst gekoppeld te zijn aan een incident. Let op: statusberichten kunnen in alle gespreksgroepen worden afgegeven.
- Meeluisteren bij een gespreksgroep die voor uitoefening van de functie niet noodzakelijk is, kan leiden tot verwijdering door de MKB uit de betreffende gespreksgroep. Meeluisteren is alleen toegestaan voor dienstdoende operationeel leidinggevendenden, stage/opleidingsdoeleinden OvD/HOvD (niet voor BV en manschappen) en de kazerne mobilfoon of portofoon (als zodanig herkenbaar).
- De **x-x** in verbindingsschema's staat voor het 'voorkeuzenummer t/m voorkeuzenummer' in de mobilfoon en portofoon.
- Etherdiscipline: wees kort, bondig en volledig.

Soorten gespreksgroepen

- De eerste 20 gespreksgroepen, genaamd incidentnetten (INCI 1 t/m 20) zijn bestemd voor contact tussen gealarmeerde eenheden en de MKB. Het incidentnet wordt dynamisch toegewezen door de centralist en met de alarmering meegestuurd. Alleen de mobilfoon (of portofoon-carkit) van een eenheid (primaire bereikbaarheid) wordt op het incidentnet afgestemd. Doel van het incidentnet is het delen van specifieke informatie en bijzonderheden t.a.v. het incident vanuit de MKB aan gealarmeerde eenheden.
- Bij samenstelling van een peloton of aanjaagverband kunnen de toegewezen incidentnetten (INCI 1 t/m 20) de functie van 'waternet' tussen chauffeurs/pompbedieners krijgen.
- De volgende 20 gespreksgroepen, genaamd bevelvoerdersnetten (BV-net 21 t/m 40) worden gebruikt door bevelvoerenden van eenheden. Het door deze met portofoon te gebruiken bevelvoerdersnet is altijd 20 hoger dan het hierboven door de MKB dynamisch toegewezen incidentnet waarop de mobilfoon wordt ingesteld. Doel van dit bevelvoerdersnet is onderling operationeel overleg te kunnen voeren tussen bevelvoerder(s) en met de MKB. Bij opschaling schakelen andere gealarmeerde bevelvoerenden (+ OvD-B) voor overleg naar dit bevelvoerdersnet. Indien een 1e peloton of flank geformeerd wordt, is de functie van dit bevelvoerdersnet die van pelotonsnet. Het bevelvoerdersnet wordt actief op het moment dat de bevelvoerder de operationele leiding op zich neemt.
- De Officier van Dienst-netten (OD-net: 51 t/m 60) worden gebruikt t.b.v. coördinatie door de OvD-B en voor communicatie tussen OvD-B en MKB. Ook het OD-net wordt dynamisch toegewezen door de centralist. Het OD-net wordt actief op het moment dat de OvD de operationele leiding op zich neemt. Coördinatie tussen MKB en OvD-B is door gebruik van dit OD-net niet belastend voor afstemming tussen eenheden. Bij opschaling naar meerdere pelotons of flanken is het OD-net bestemd voor de commandovoering (Taakcommandant-Pelotonscommandanten/F flankcommandanten).

- Bij GRIP-incidenten communiceert de OvD-B met de MKB via het bevelvoerdersnet (BV-net 21 t/m 40). De 2e portofoon wordt gewijzigd van het OD-net naar het multidisciplinaire RMG-gespreksnet voor communicatie met de Multi-partners. Wanneer het incident wordt opgeschaald naar 'zeer groot incident', zal de Hoofd Officier van Dienst – eenmaal ter plaatse – de rol van Taakcommandant op zich nemen en de OvD-B vervangen in het CoPI. De Taakcommandant schakelt zijn portofoon in het multidisciplinaire RMG-gespreksnet. De OvD-B schakelt zijn 2e portofoon terug naar het toegewezen OD-net.
- De gespreksgroepen, genaamd commandonetten (CDO-net 61 t/m 70) worden gebruikt t.b.v. de coördinatie door de Taakcommandant en voor monodisciplinaire communicatie tussen de Taakcommandant, MKB en de Algemeen Commandant Brandweer (ACB), of namens hem het Brandweer actiecentrum (BAC). Het CDO-net wordt actief op het moment dat de Taakcommandant de operationele leiding op zich neemt. Coördinatie tussen MKB en Taakcommandant is door gebruik van deze gespreksgroep niet belastend voor de afstemming tussen OvD-en. Bij GRIP-incidenten communiceert de Taakcommandant met de MKB via het toegewezen OD-net (OD-net 51 t/m 60). De 2e portofoon wordt gewijzigd van het commandonet naar het multidisciplinaire RMG-gespreksnet voor communicatie met de Multi-partners.
- Het regionale inmeldnet, REG-INM (status 0 of snelkeuze 100), is de 'voordeurbel' bij de MKB. Te gebruiken voor niet-incident gerelateerde berichten (bijv.: buiten- en in dienst melden van voertuigen, melden van een ongeval, inmelden C2000 zonder toegewezen incidentnet, etc.). Het onnodig aan laten staan van randapparatuur in gespreksgroep 100 is niet toegestaan.

Let op, gewijzigde situatie:

Indien noodzakelijk kan bij inzet van 2 of meer watertankwagens of een enkel grootwatertransport gebruik worden gemaakt van een watertransportnet (WT-net) met snelkeuze 801 – 820.

LET OP: Vanaf het moment dat er een Peloton GWV (500/600) wordt gealarmeerd vallen de water eenheden allemaal onder de PC-GWV en schakelen zij naar de INCI van het GWV en vervalt het WT-net en wordt gewerkt conform schema 4.

Schakelen en statussen

- Voor incident-gerelateerd contact met de MKB (centralist) dient altijd een aanvraag spraakcontact (7) te worden gedaan.
- De MKB geeft opdracht via snelkeuze te schakelen (bijv.: "schakel naar BVnet <snelkeuze X >").
- Urgente gespreksaanvraag (9) wordt alleen gebruikt bij urgente berichten aan de MKB (centralist). Voorbeelden hiervan zijn urgente opschaling en/of een ongeval met een brandweervoertuig tijdens het aanrijden.
- Na afhandeling van het incident moeten alle randapparaten uitgezet worden in de regionale inmeldgroep (status 0 of snelkeuze 100). Op het ongeoorloofd aan laten staan van randapparatuur wordt toegezien en handhavend opgetreden door de MKB.
 - Wil een post randapparaten aan laten staan, dan is dit alleen toegestaan in het eigen kazernet.
 - Er is een gespreksgroep speciaal bedoeld voor dienstvoertuigen die zich verplaatsen zonder opdracht of contact met de meldkamer (bijv: dienstvoertuigen waarbij de mobilfoon automatisch aan gaat). Het randapparaat moet dan geschakeld worden in het regionale reisnet (snelkeuze 900).
- Indien een voertuig voor restdekking wordt gealarmeerd en er geen incidentnet in de alarmering is meegegeven, dan kan de bevelvoerder zich melden in het regionale inmeldnet REG-INM (status 0 of snelkeuze 100). Hier worden verdere afspraken gemaakt op aangeven van de centralist.
- Het buitendienst melden van een voertuig kan telefonisch (met opgave van reden) of via status (6) en wordt altijd gevolgd door een gespreksaanvraag (7) in het regionale inmeldnet (status 0 of snelkeuze 100) met opgave van reden buitendienst melden. In dienst melden van een voertuig via status (5) wordt altijd gevolgd door een gespreksaanvraag (7) in het regionale inmeldnet (status 0 of snelkeuze 100).

Noodprocedure

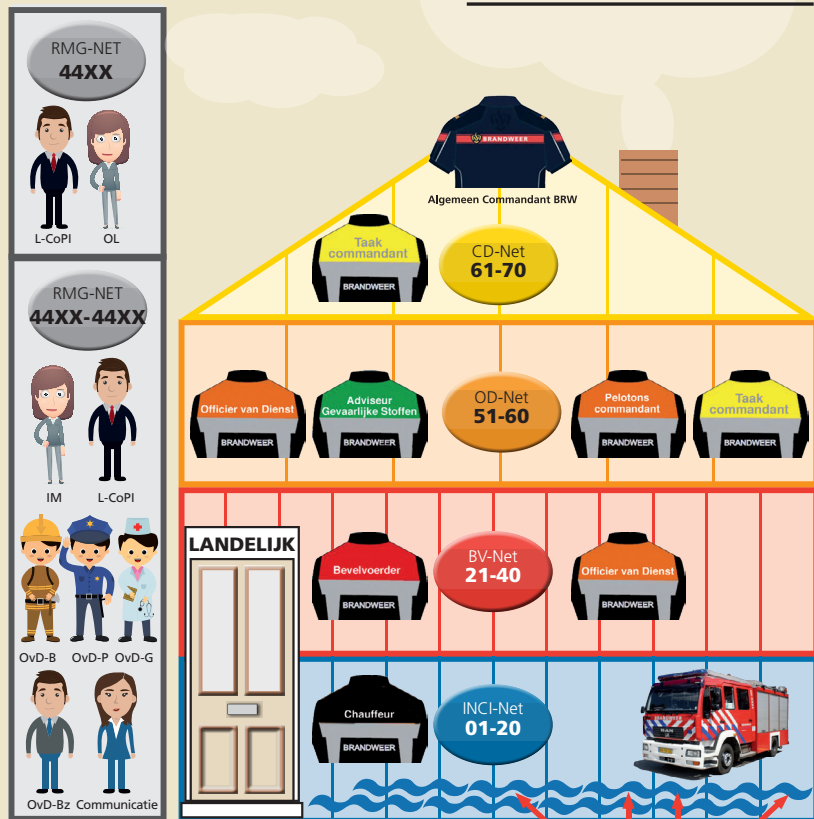
De 'noodprocedure Brandweer', 'noodprocedure Duiken' of 'noodprocedure Brandweervaartuigen' wordt afgegeven door de oranje noodknop 1,5 seconde ingedrukt te houden. Hierna staat de gespreksgroep waarop de portofoon is geschakeld (object-net of TMO) 15 seconden open om een bericht door te geven:

- Noodprocedure in object-net: Na de 15 seconden beslist de bevelvoerder (indien betrokken bij het noodgeval) of de chauffeur of het om een echt noodgeval gaat. Indien van toepassing wordt via TMO of de noodknop ingedrukt of via status-toets 9 een urgente gespreksaanvraag aangevraagd bij de MKB en de noodprocedure afgegeven.
- Noodprocedure in TMO: Na de 15 seconden neemt de centralist het woord en checkt (bij Chauffeur, Bevelvoerder of OvD) of de noodknop terecht is ingedrukt. Zo ja, dan start de centralist de noodprocedure op.

De verbindingsschema's zijn een hulpmiddel voor het structureren van de verbindingen bij een incident. De beschreven structuren en gespreksgroepen zullen zoveel mogelijk worden gebruikt door de MKB en de eenheden/functionarissen in het veld. Toch kan het voorkomen dat de omstandigheden ertoe leiden dat er af moet worden afgeweken van de beschreven schema's. In dergelijke gevallen kunnen de centralisten van de MKB andere gespreksgroepen toewijzen dan in de schema's zijn weergegeven.

De centralisten van de MKB houden te allen tijde de regie over de te gebruiken gespreksgroepen.

VERBINDINGSHUIS WERKWIJZE C2000 LANDELIJK

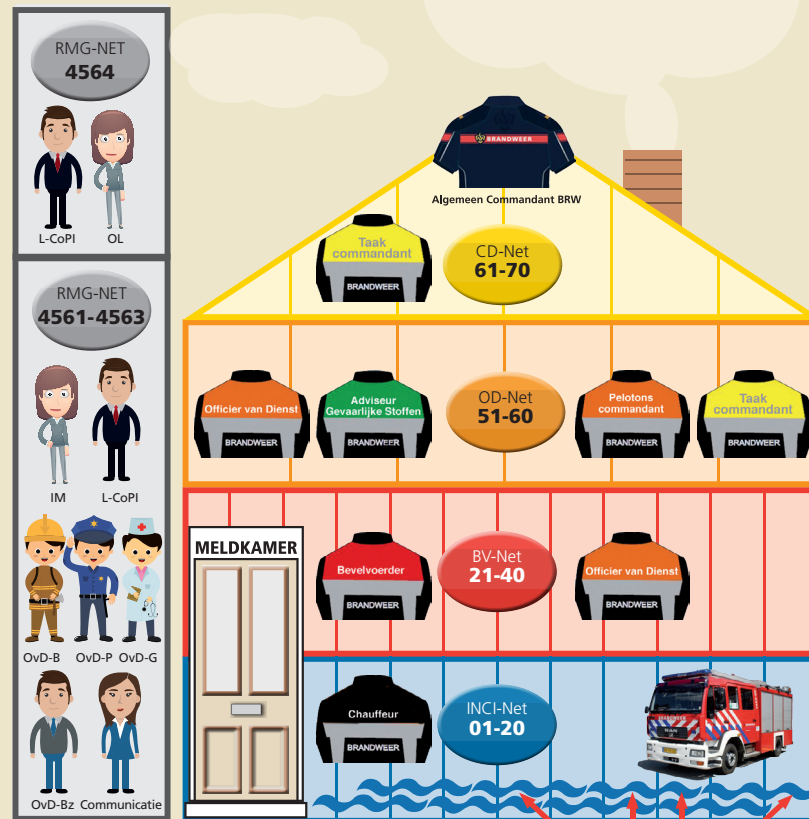


Regionale Inmeldnet (100)

- Inmelden voor niet incidentgerelateerde vragen
- Aanvraag spraak (7)



VERBINDINGSHUIS WERKWIJZE C2000 DEN BOSCH

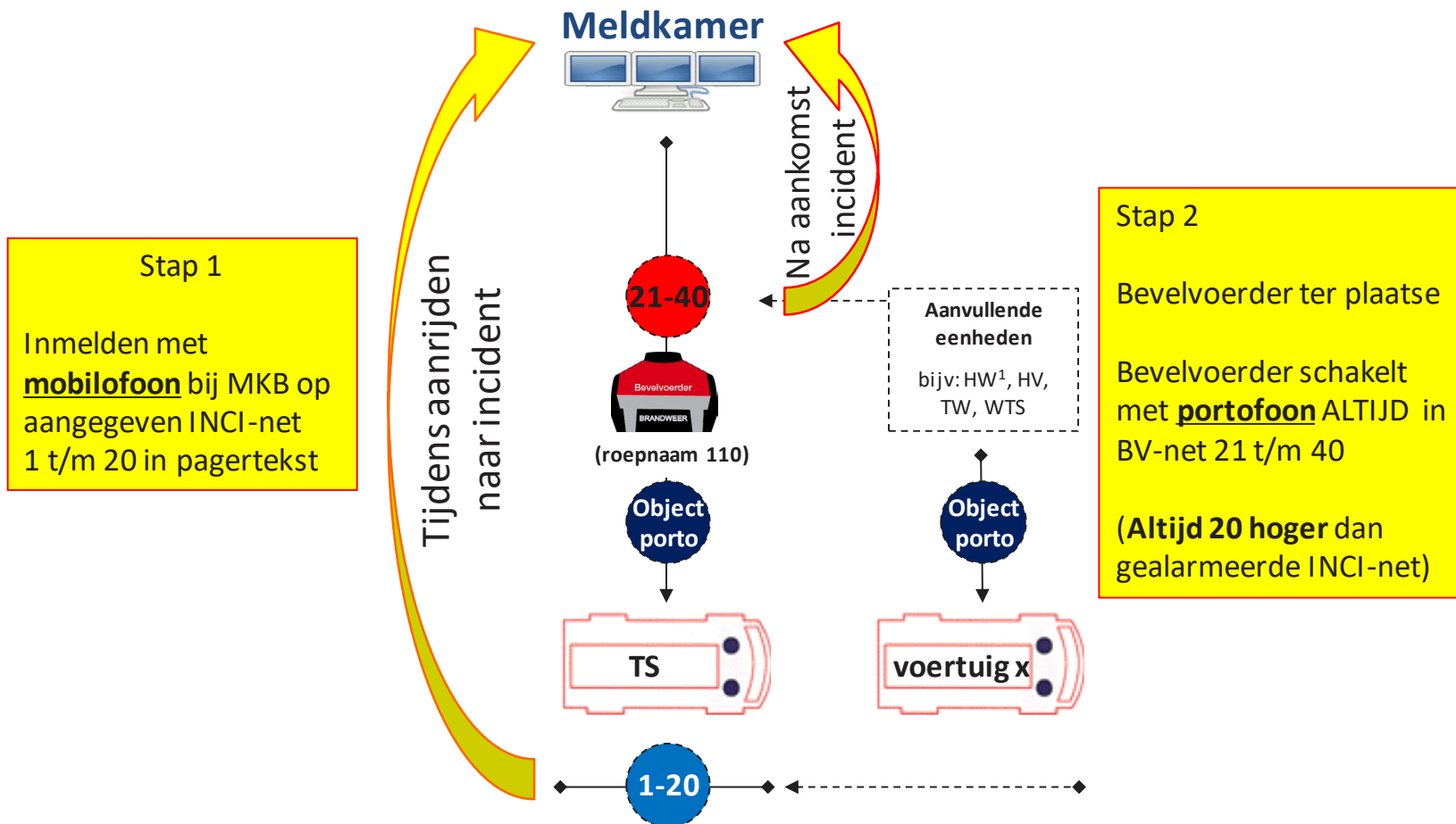


Regionale Inmeldnet (100)

- Inmelden voor niet incidentgerelateerde vragen
- Aanvraag spraak (7)



LKF-B 2024
Schema 1 klein incident
Brand, THV en IBGS



1) voertuigafkortingen zijn gebaseerd op Standaard Brandweer Voertuigtyperingen 27112015

LKF-B 2024
Schema 2 peloton 100 t/m 400
zeer groot incident
Brand, THV en IBGS

Meldkamer



(roepnaam Taakcommandant)



(roepnaam Algemeen
 Commandant Brandweer)



(roepnaam 100)



(roepnaam AGS)



overige PC's
 (roepnaam xxx)



PC Logistiek
 (roepnaam 900)



(roepnaam 21-40)



(roepnaam 110)



(roepnaam 120)



(roepnaam 130)



(roepnaam 140)

Aanvullende
 eenheden
 bijv: HW, HV,
 WO, LOG, ... etc

Aanvullende
 water
 eenheden
 bijv: WT, WT15

Object
 porto

Object
 porto

Object
 porto

Object
 porto

Object
 porto

Object
 porto



1-20

801-
 820

waternet te gebruiken door chauffeurs/pompbedieners



Gewijzigde
 situatie

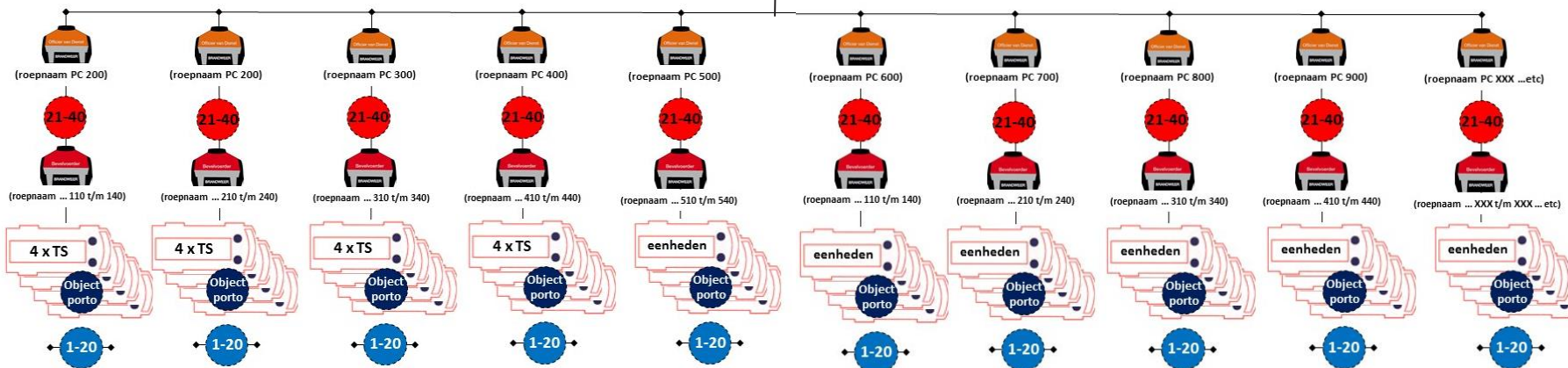
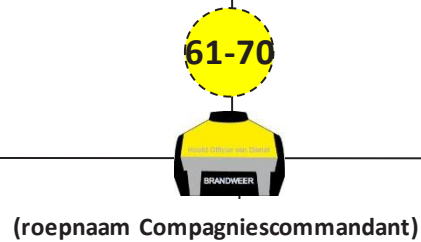
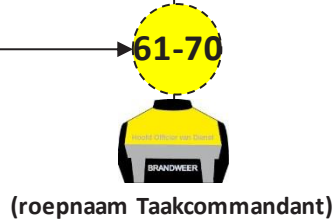
Indien noodzakelijk kan, bij inzet van 2 of meer watertankwagens of een enkel grootwatertransport gebruik worden gemaakt van een watertransportnet (WT-net) met snelkeuze 801 – 820.

LET OP: Vanaf het moment dat er een Peloton GWV (500/600) wordt gealarmeerd vallen de water eenheden allemaal onder de PC-GWV en schakelen zij naar de INCI van het GWV, vervalt het WT-net en wordt gewerkt conform schema 4.

**LKF-B 2024
schema 3 ; zeer groot
incident; inzet > 4 basis
pelotons**



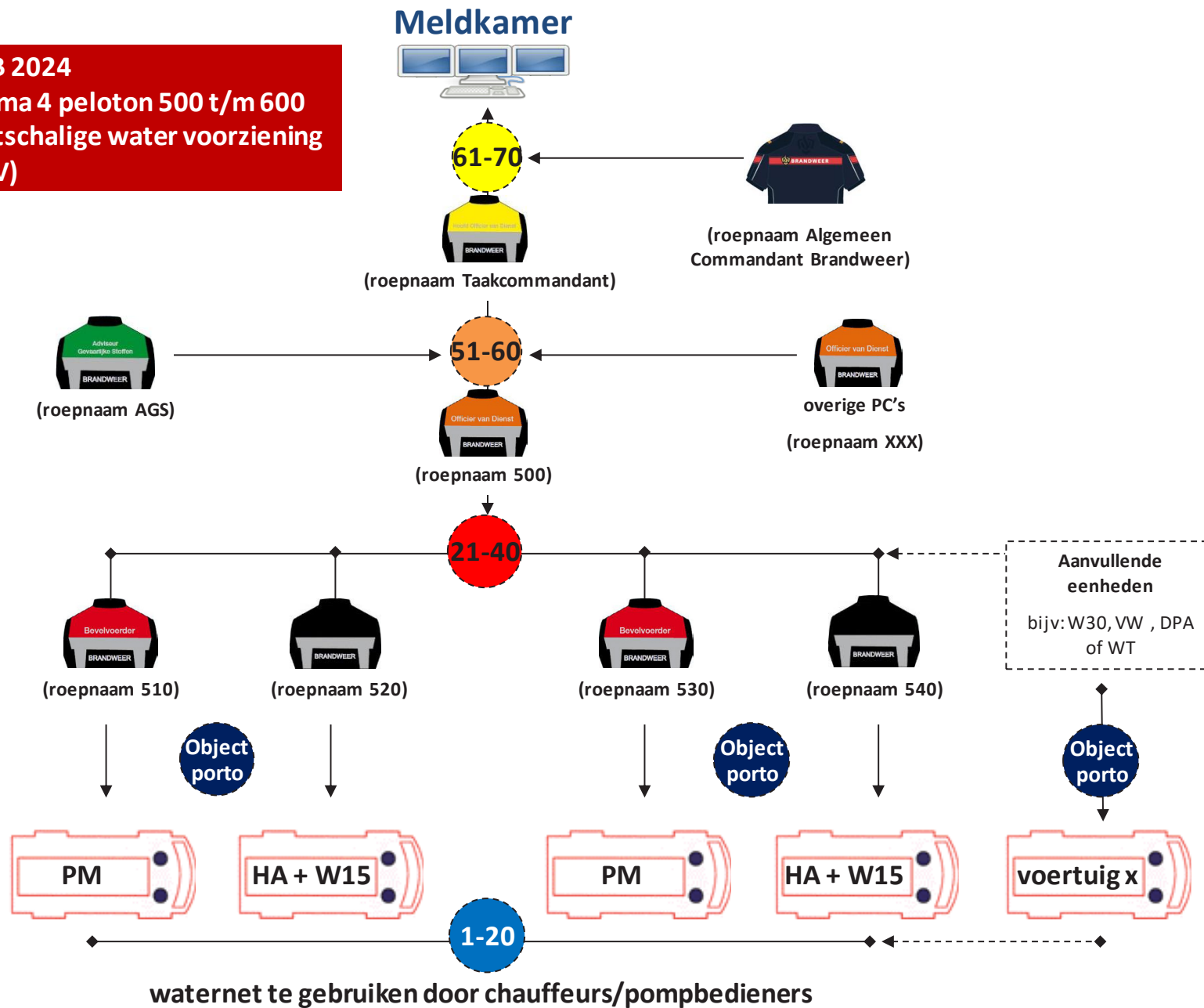
Een Taakcommandant kan geen onbeperkt aantal Pelotonscommandanten aansturen. Wanneer de werklust te groot wordt voor de Taakcommandant, verzoekt hij/zij om assistentie (op minimaal gelijk niveau) en stemt daarmee de taakverdeling af. De hoogst leidinggevende in het veld blijft de Taakcommandant, onder deze functioneren dan de compagniescommandant(en) die de pelotonscommandanten aansturen (bron: Visie GBO).



waternet te gebruiken door pompbedieners

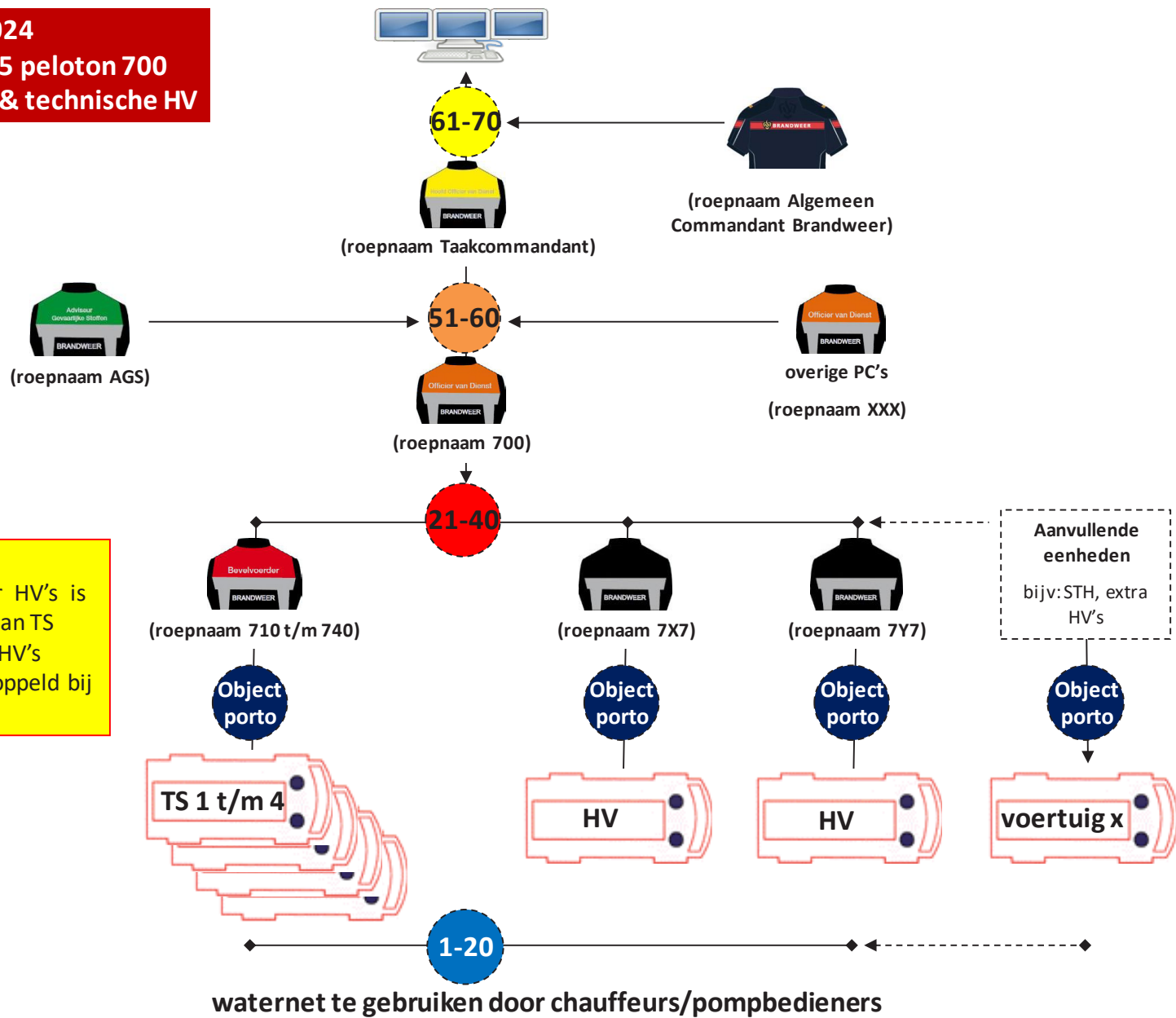
waternet te gebruiken door pompbedieners

LKF-B 2024
Schema 4 peloton 500 t/m 600
grootschalige water voorziening
(GWV)



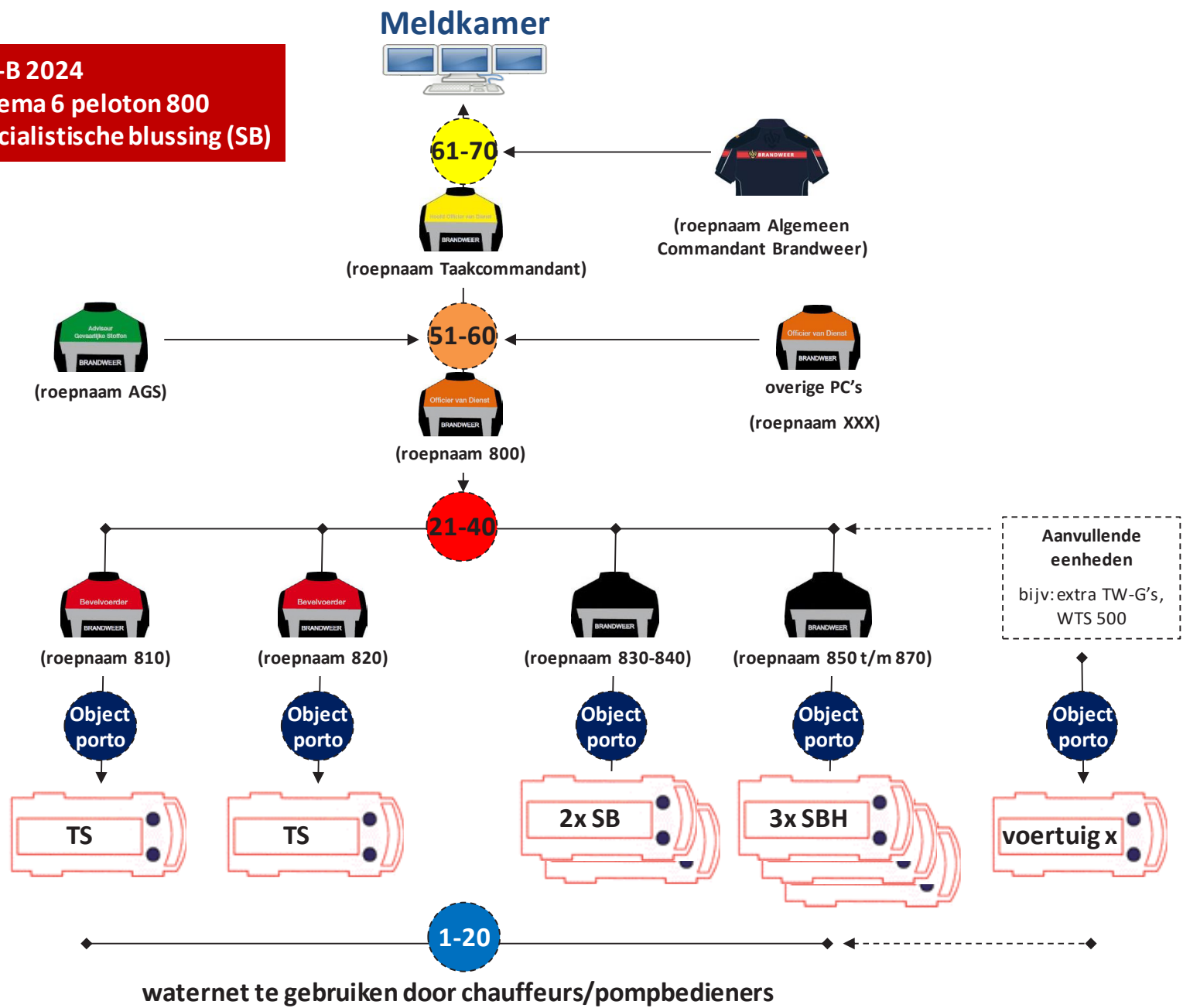
LKF-B 2024
Schema 5 peloton 700
redding & technische HV

Meldkamer

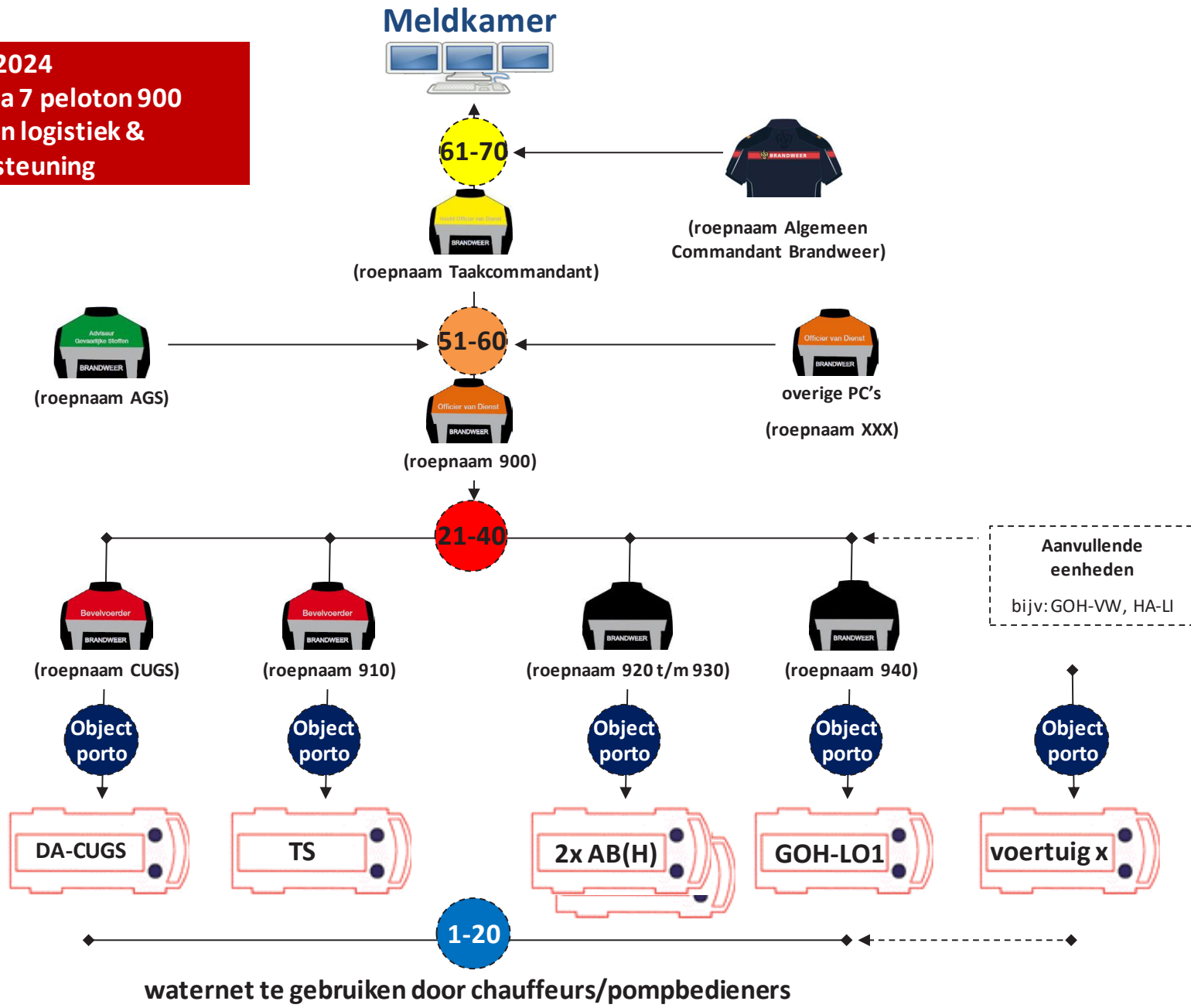


X of Y in roepnummer HV's is afhankelijk van TS waaraan de HV's worden gekoppeld bij inzet.

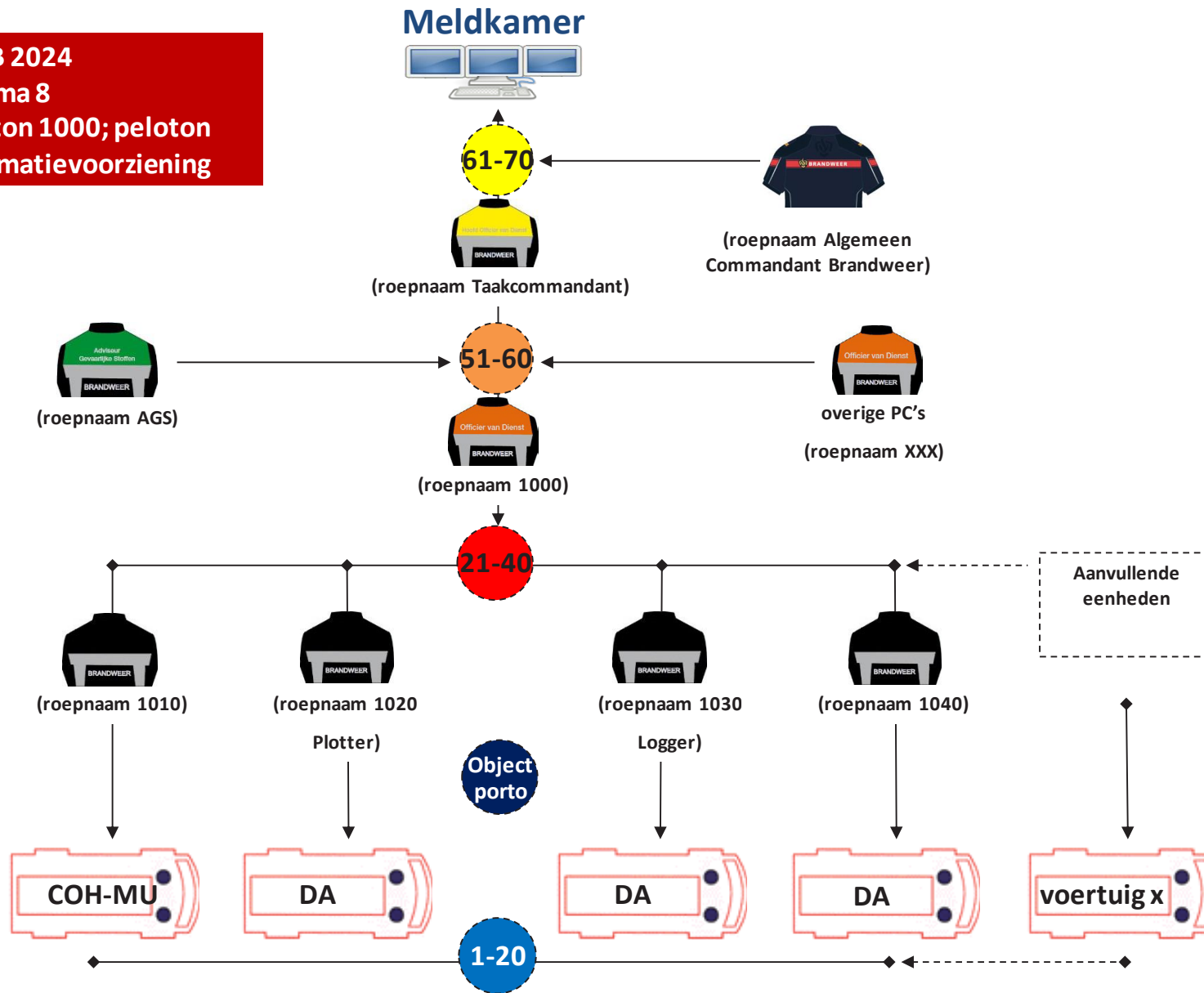
LKF-B 2024
Schema 6 peloton 800
specialistische blussing (SB)



LKF-B 2024
Schema 7 peloton 900
peloton logistiek & ondersteuning



LKF-B 2024
schema 8
peloton 1000; peloton
informatievoorziening



waternet te gebruiken door chauffeurs/pompbedieners

**LKF-B 2024
schema 9
Zeer groot IBGS
EN peloton 1100 (IBGS)**



Gewijzigde situatie

LET OP: Peloton IBGS kan wisselen van samenstelling in aantal gaspakteams en werkt vraag gestuurd maar altijd onder de PC IBGS i.s.m. AGS-veld.

Toelichting: bij inzet van meerdere Gevaarlijke Stoffen Eenheden (GSE) kan er gekozen worden om deze onder één PC IBGS (PC 1100). De PC IBGS stuurt dan samen met de AGS-veld die inzet aan.

Meldkamer



61-70



(roepnaam Taakcommandant)



(roepnaam Algemeen Commandant Brandweer)

51-60



(roepnaam 1100 Of PC IBGS)

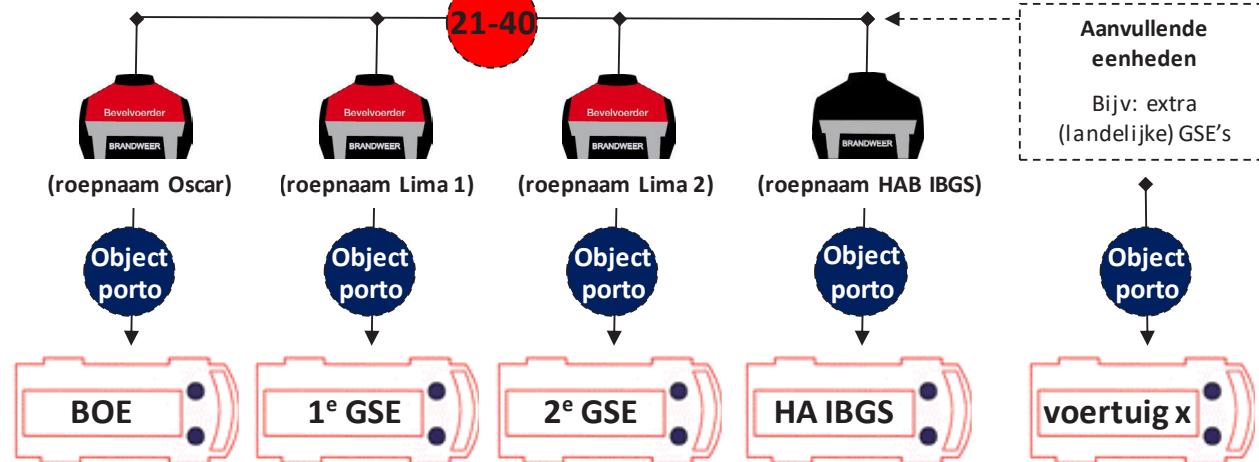


(roepnaam AGS - Veld)



21-40

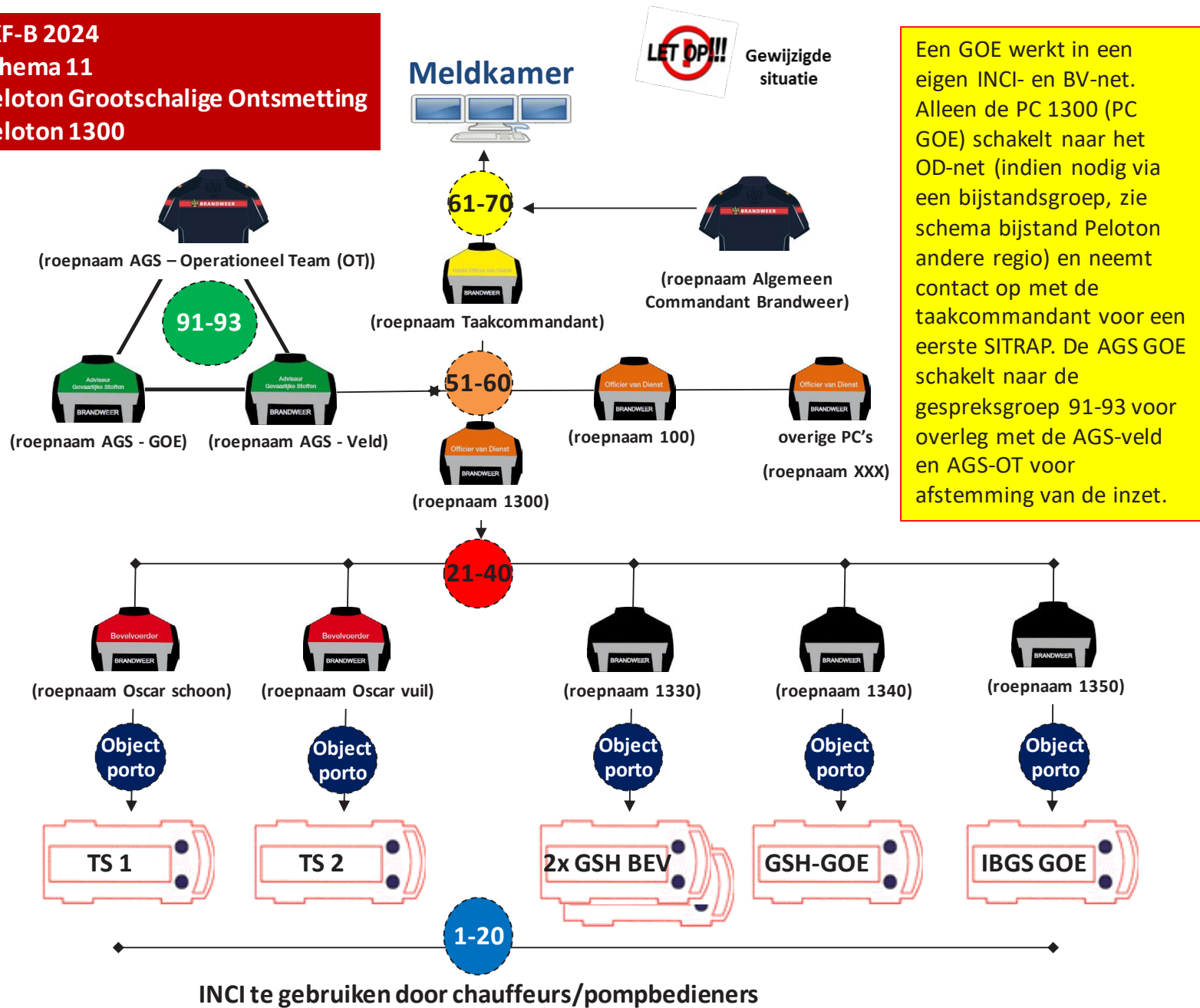
Eenheden in het peloton 100 conform de basis opschaling klein-, middel-, groot- of zeer groot IBGS (zie kaarten 1 en 2)



1-20

1-20

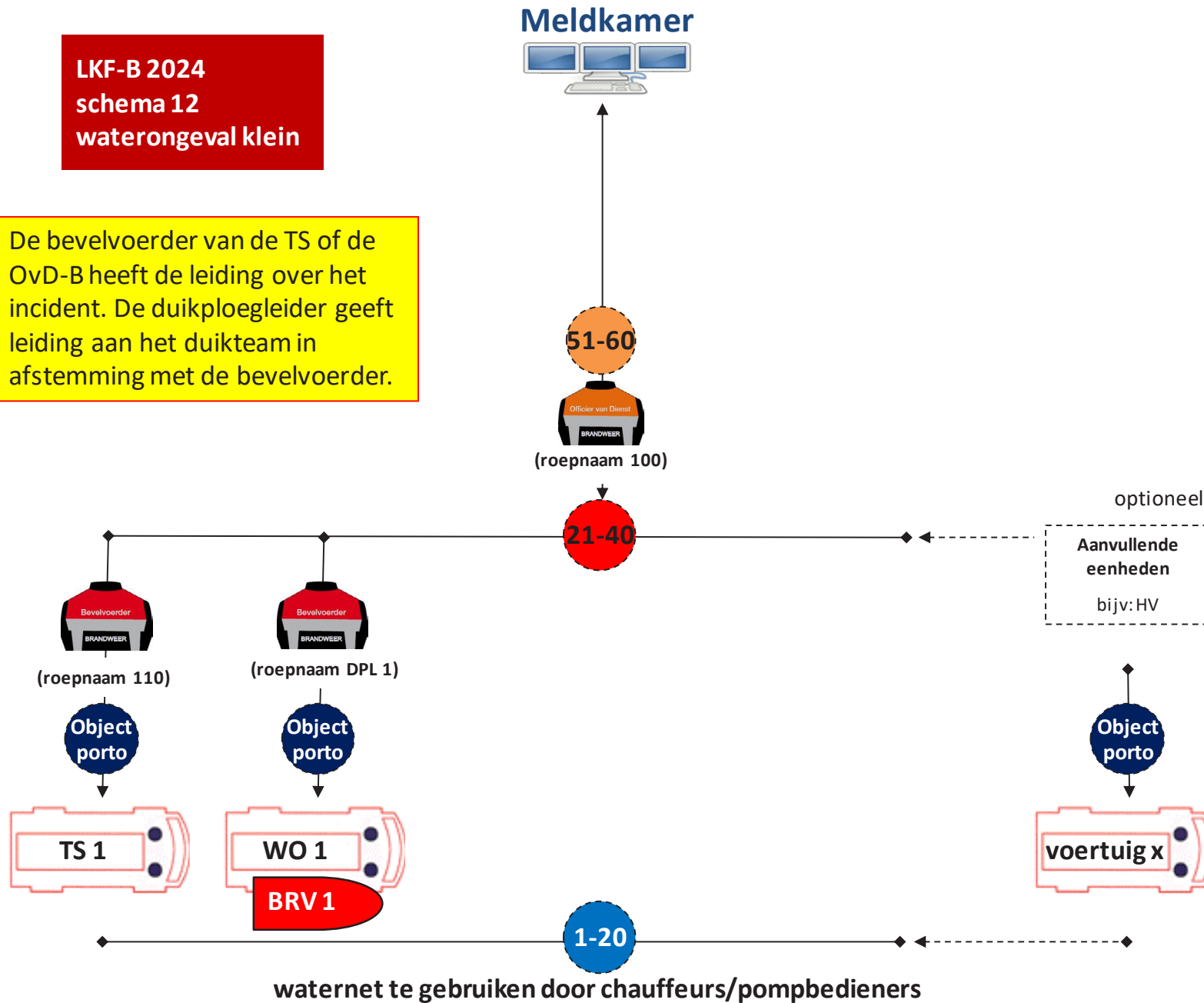
LKF-B 2024
schema 11
Peloton Grootschalige Ontsmetting
Peloton 1300



Een GOE werkt in een eigen INCI- en BV-net. Alleen de PC 1300 (PC GOE) schakelt naar het OD-net (indien nodig via een bijstandsgroep, zie schema bijstand Peloton andere regio) en neemt contact op met de taakcommandant voor een eerste SITRAP. De AGS GOE schakelt naar de gespreksgroep 91-93 voor overleg met de AGS-veld en AGS-OT voor afstemming van de inzet.

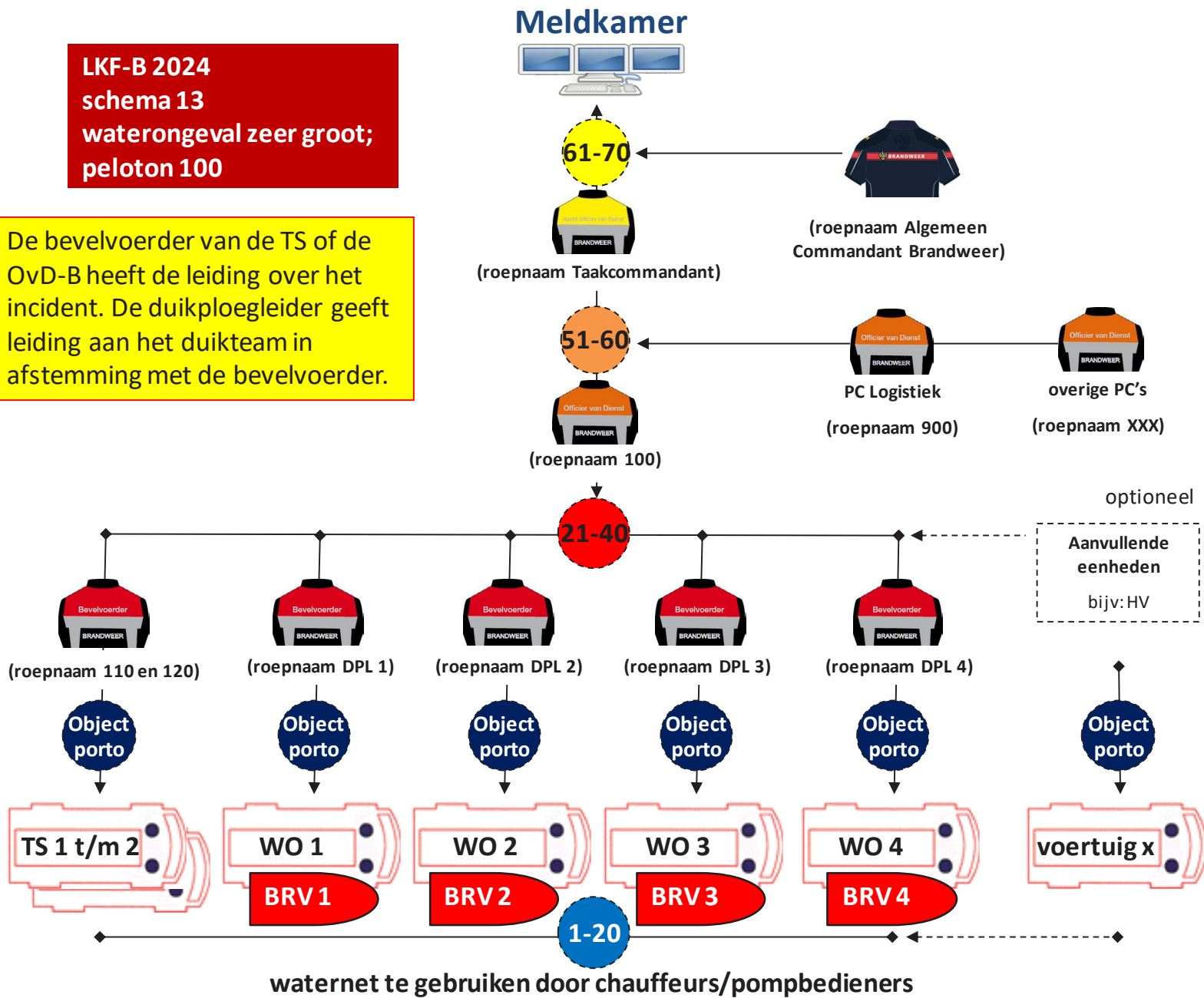
**LKF-B 2024
schema 12
waterongeval klein**

De bevelvoerder van de TS of de OvD-B heeft de leiding over het incident. De duikploegleider geeft leiding aan het duikteam in afstemming met de bevelvoerder.



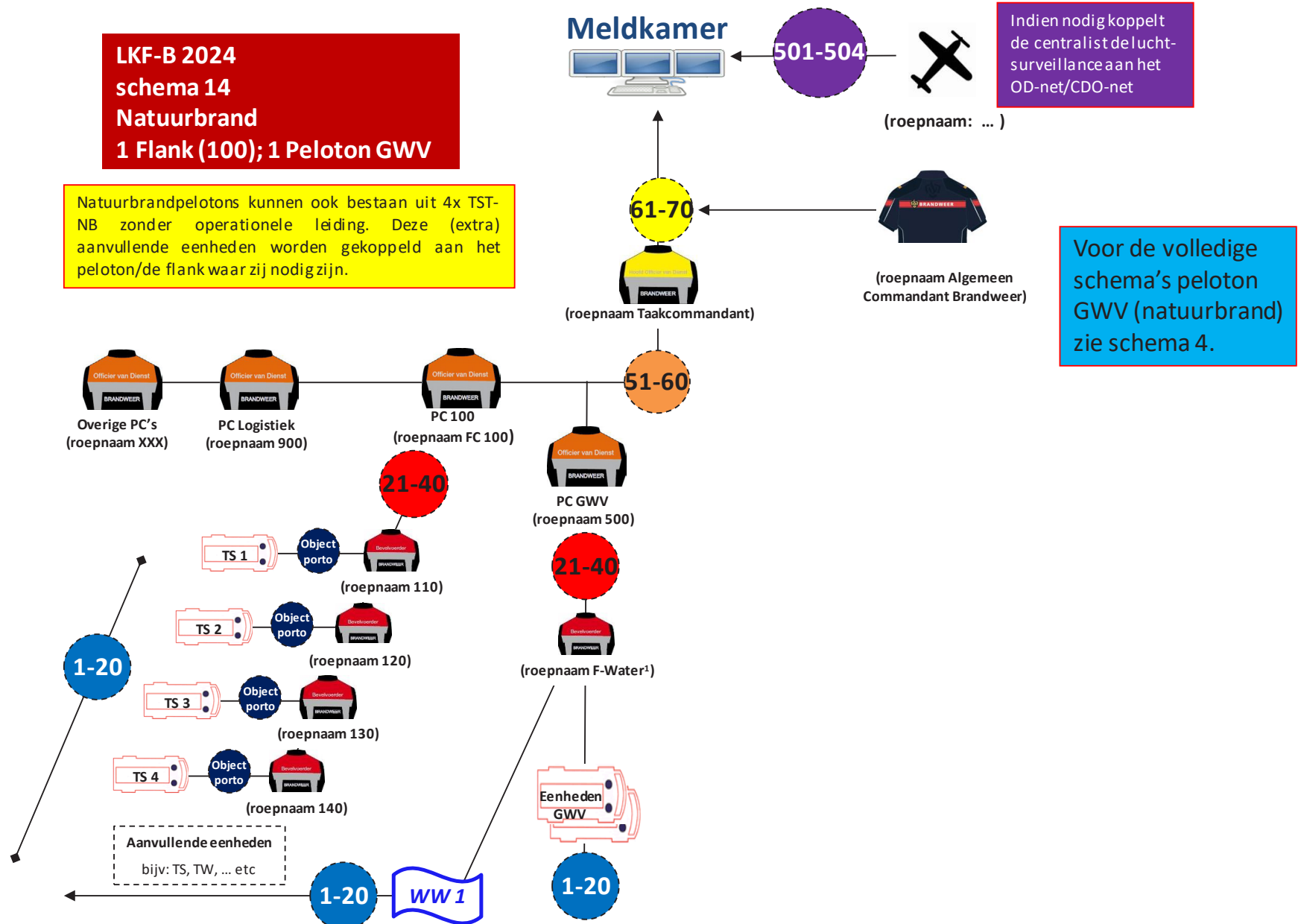
**LKF-B 2024
schema 13
waterongeval zeer groot;
peloton 100**

De bevelvoerder van de TS of de Ovd-B heeft de leiding over het incident. De duikploegleider geeft leiding aan het duikteam in afstemming met de bevelvoerder.



**LKF-B 2024
schema 14
Natuurbrand
1 Flank (100); 1 Peloton GWV**

Natuurbrandpelotons kunnen ook bestaan uit 4x TST-NB zonder operationele leiding. Deze (extra) aanvullende eenheden worden gekoppeld aan het peloton/de flank waar zij nodig zijn.



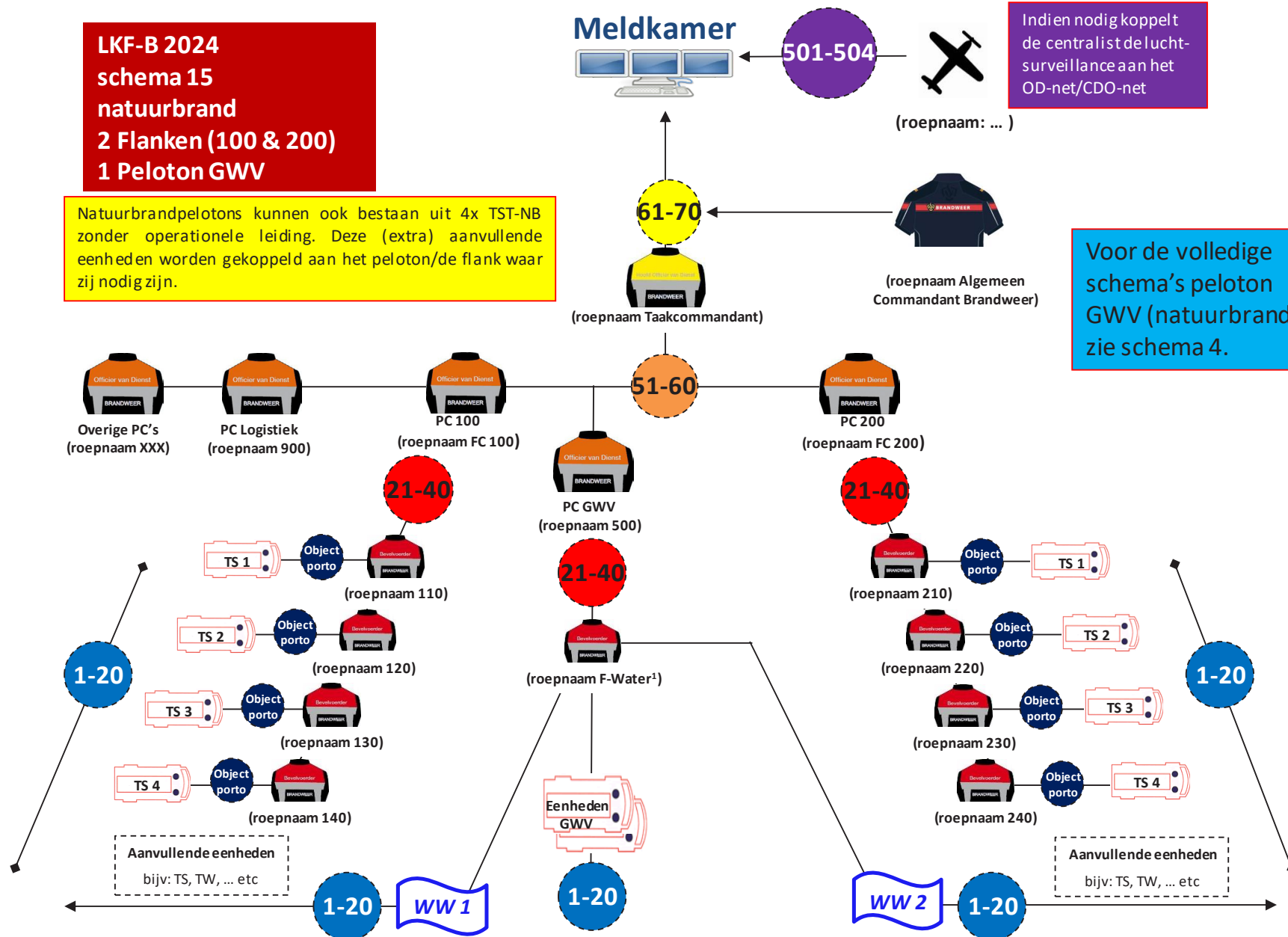
Indien nodig koppelt de centralist de lucht-surveillance aan het OD-net/CDO-net

Voor de volledige schema's peloton GWV (natuurbrand) zie schema 4.

¹ Bij waterpendelen schakelt de F-Water een extra portofoon bij op het waternet van de betreffende flank voor het coördineren van de water halende TS'en. De F-Water heeft dus even zoveel TMO portofoons als deze flanken van water voorziet + zijn eigen BV-net voor contact PC-GWV (500 of 600).

**LKF-B 2024
schema 15
natuurbrand
2 Flanken (100 & 200)
1 Peloton GWV**

Natuurbrandpelotons kunnen ook bestaan uit 4x TST-NB zonder operationele leiding. Deze (extra) aanvullende eenheden worden gekoppeld aan het peloton/de flank waar zij nodig zijn.



Indien nodig koppelt de centralist de lucht-surveillance aan het OD-net/CDO-net

Voor de volledige schema's peloton GWV (natuurbrand) zie schema 4.

¹ Bij waterpendelen schakelt de F-Water een extra portofoon bij op het waternet van de betreffende flank voor het coördineren van de water halende TS'en. De F-Water heeft dus even zoveel TMO portofoons als deze flanken van water voorziet + zijn eigen BV-net voor contact PC-GWV (500 of 600).

**LKF-B 2024
schema 16
natuurbrand
2 Flanken (100 & 200)
2 Pelotons GWV**

Natuurbrandpelotons kunnen ook bestaan uit 4x TST-NB zonder operationele leiding. Deze (extra) aanvullende eenheden worden gekoppeld aan het peloton/de flank waar zij nodig zijn.

Meldkamer

501-504

Indien nodig koppelt de centralist de lucht surveillance aan het OD-net/CDO-net

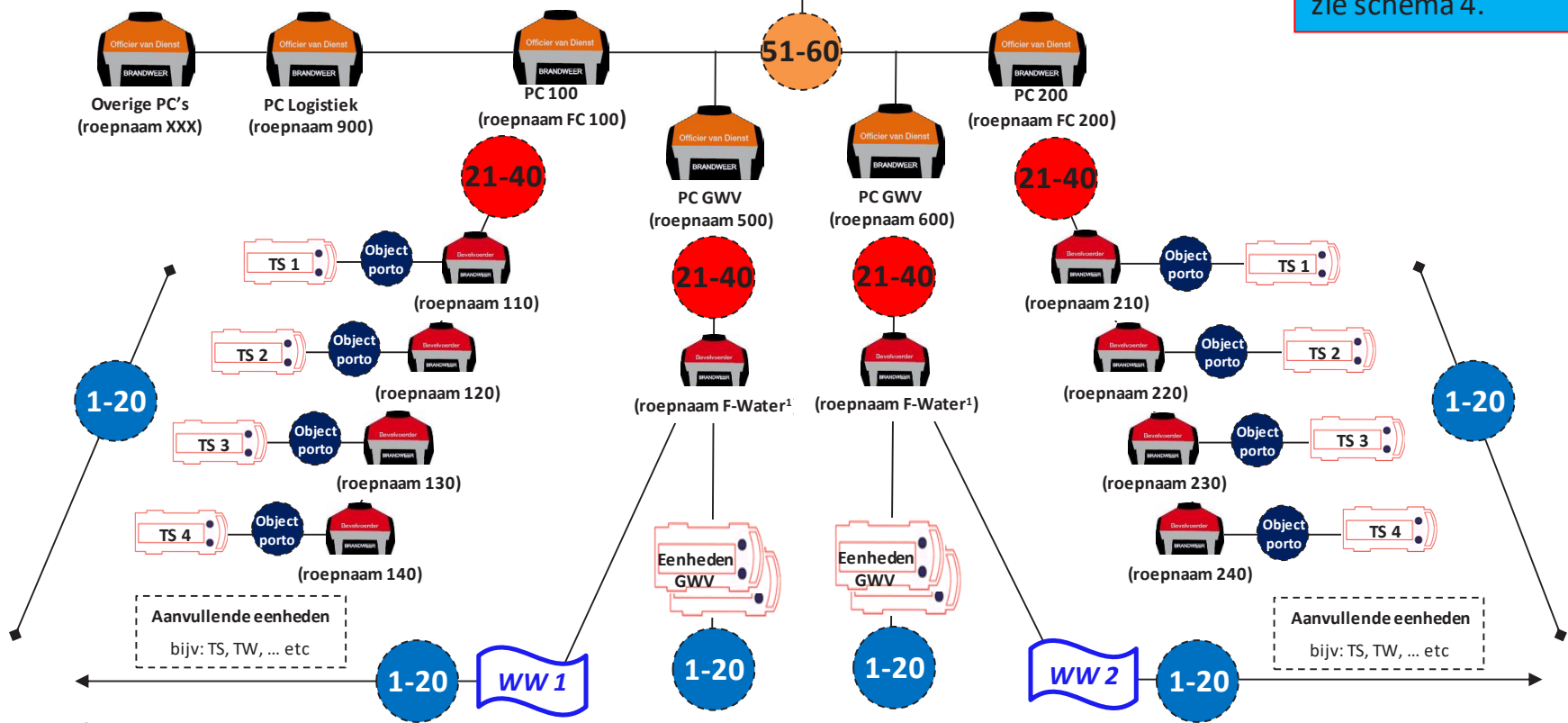
61-70

(roepnaam Taakcommandant)



(roepnaam Algemeen Commandant Brandweer)

Voor de volledige schema's peloton GWV (natuurbrand) zie schema 4.



¹ Bij waterpendelen schakelt de F-Water een extra portofoon bij op het waternet van de betreffende flank voor het coördineren van de water halende TS'en. De F-Water heeft dus even zoveel TMO portofoons als deze flanken van water voorziet + zijn eigen BV-net voor contact PC-GWV (500 of 600).

**LKF-B 2024
schema 17A
STH, 1^e team uit eigen regio**



EXTERNE INMELDGROEPEN LMS							
positie	alias	Gissi	regio	positie	alias	Gissi	regio
1621	BNN-EXT-INM	2850000	GRONINGEN	1625	BAD-EXT-INM	2840000	AMSTERDAM-AMSTELLAND
			FRYSLÂN				HAAGLANDEN
			DRENTHE				HOLLANDS MIDDEN
1622	BON-EXT-INM	2860000	ISSELLAND	1627	BRT-EXT-INM	2970000	ROTTERDAM-RIJNMOND
			TWENTE				ZUID-HOLLAND-ZUID
			NOORD- EN OOST-GELDERL.				ZEELAND
			GELDERLAND-MIDDEN				MIDD.- EN WEST-BRABANT
1623	BMD-EXT-INM	2870000	GELDERLAND-ZUID	1628	BZB-EXT-INM	2950000	BRABANT-NOORD
			GELDERLAND-ZUID				BRABANT-ZUIDOOST
1739	BUT-EXT-INM	2590000	UTRECHT	1629	BOB-EXT-INM	2940000	LIMBURG-NOORD
1624	BNH-EXT-INM	2880000	GOOI EN VECHTSTREEK	1630	BLB-EXT-INM	2930000	LIMBURG-NOORD
			FLEVOLAND				ZUID-LIMBURG
			NOORD-HOLLAND-NOORD				
			ZAANSTREEK-WATERLAND				
			KENNERMERLAND				

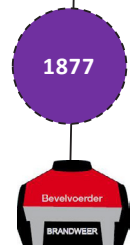
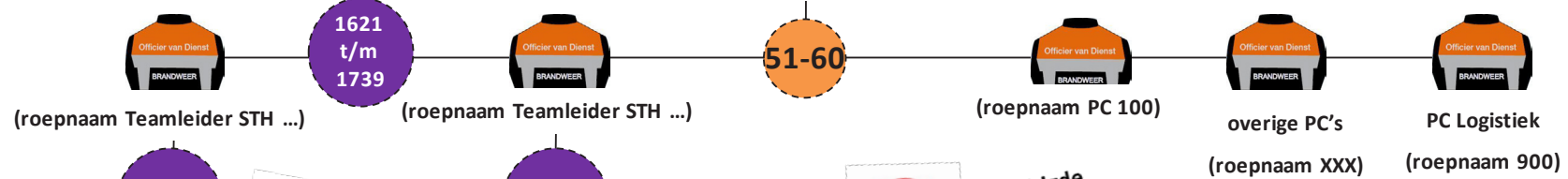


(roepnaam Taakcommandant)

Brandweer Nederland heeft 5 teams met het Specialisme Technische Hulpverlening (STH). Standaard worden er altijd 2 gealarmeerd.

ALARMERING (meldkamer MET eigen STH-team(s)):
 Alarmering STH-direct uitvoeren (communicatie tussen de TL STH en TC/OVD bij het incident als normaal in OD-net).
 Na alarmering direct contact opnemen met **meldkamer Den Haag, BDH, (088-2463524)**. Deze zorgt voor direct alarmering van het 2^e STH-team en her-alarmering en koppeling van juiste voertuigen via de STH-meldkamers MNN, MON, BAN, BZB of BDH (afhankelijk van ingezette teams).

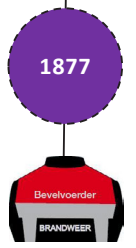
Voor advies of afstemming met de dichtstbijzijnde Teamleider STH wordt dezelfde procedure doorlopen!



(roepnaam Plaatsvervangend Teamleider STH ...)



Gewijzigde situatie



(roepnaam Plaatsvervangend Teamleider ...)



Gewijzigde situatie



LET OP: gebruik de landelijk gespreksgroep met snelkeuze 1877 voor onderlinge communicatie tussen de (plaatsvervangende) teamleiders van de aanrijdende teams.

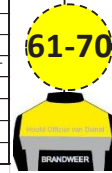
BEGELEIDING
 De meldkamer van het gealarmeerde STH-team zorgt voor de begeleiding naar de UGS van de incidentregio.

Tijdens aanrijden meldt de Teamleider zich op de externe inmeldgroep van de vragende incidentregio (meldkamer zet deze in de kladblokregels van het incident). De vragende incident meldkamer koppelt de Teamleider(s) STH aan het geldende OD-net voor contact met het lokaal commando via bijstandsgroep (1201 t/m 1250)

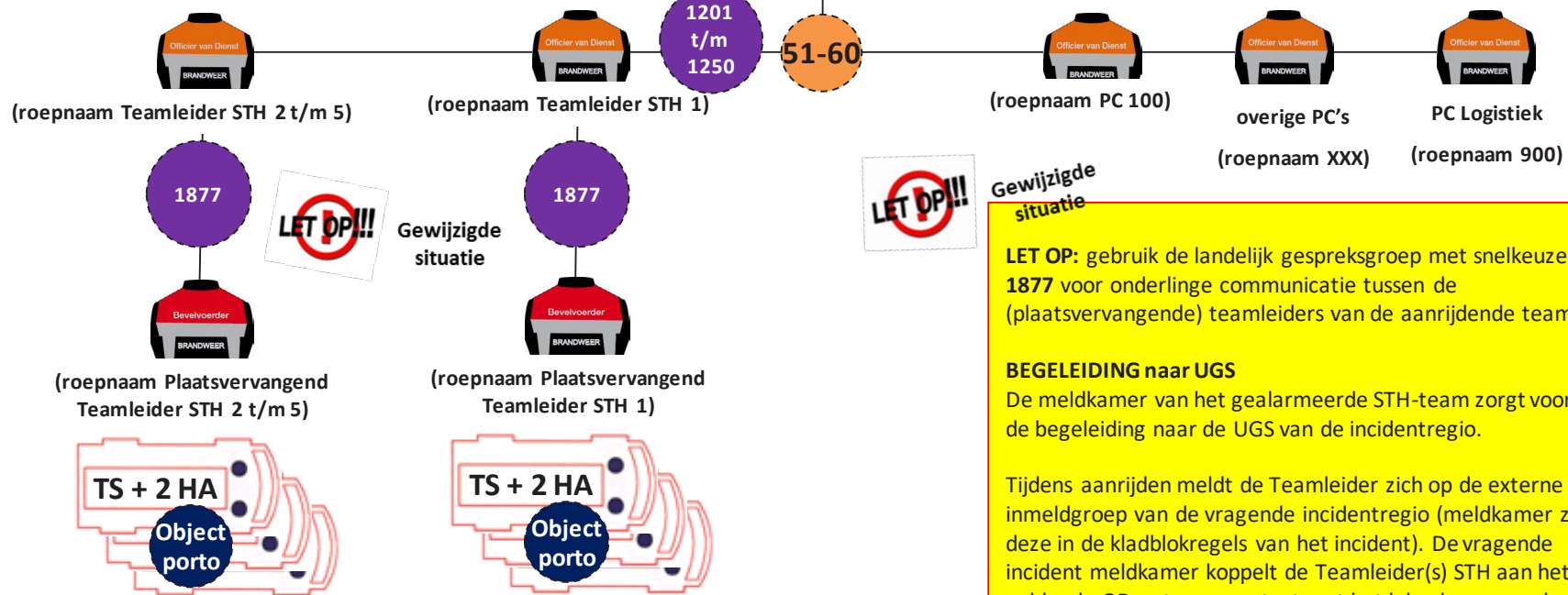
**LKF-B 2024
schema 17B
STH, beide teams uit
externe regio's**



EXTERNE INMELDGROEPEN LMS							
positie	alias	Gissi	regio	positie	alias	Gissi	regio
1621	BNN-EXT-INM	2850000	GRONINGEN	1625	BAD-EXT-INM	2840000	AMSTERDAM-AMSTELLAND
			FRYSLÂN				HAAGLANDEN
			DRENTHE				HOLLANDS MIDDEN
1622	BON-EXT-INM	2860000	USSELLAND	1627	BRT-EXT-INM	2970000	ROTTERDAM-RIJNMOND
			TWENTE				ZUID-HOLLAND-ZUID
			NOORD- EN OOST-GELDERL.				ZEELAND
			GELDERLAND-MIDDEN				MIDD.- EN WEST-BRABANT
1739	BUT-EXT-INM	2590000	UTRECHT	1629	BOB-EXT-INM	2940000	BRABANT-NOORD
			GOOI EN VECHTSTREEK				BRABANT-ZUIDOOST
1623	BMD-EXT-INM	2870000	FLEVOLAND	1630	BLB-EXT-INM	2930000	LIMBURG-NOORD
			NOORD-HOLLAND-NOORD				ZUID-LIMBURG
1624	BNH-EXT-INM	2880000	ZAA NSTREEK-WATERLAND				
			KENNEMERLAND				



(roepnaam Taakcommandant)



Brandweer Nederland heeft 5 teams met het Specialisme Technische Hulpverlening (STH). Standaard worden er altijd 2 gealarmeerd.

ALARMERING (meldkamer ZONDER eigen STH-team):

Vragende incidentregio neemt direct contact op met meldkamer Den Haag, BDH, (088-2463524). Deze zorgt voor direct alarmering van 1^e en 2^e STH-team en her-alarmering en koppeling van juiste voertuigen via de STH-meldkamers MNN, MON, BAN, BZB of BDH (afhankelijk van ingezette teams).

Voor advies of afstemming met de dichtstbijzijnde Teamleider STH wordt contact opgenomen met meldkamer Den Haag, BDH, (088-2463524).

LET OP: gebruik de landelijk gespreksgroep met snelkeuze 1877 voor onderlinge communicatie tussen de (plaatsvervangende) teamleiders van de aanrijdende teams.

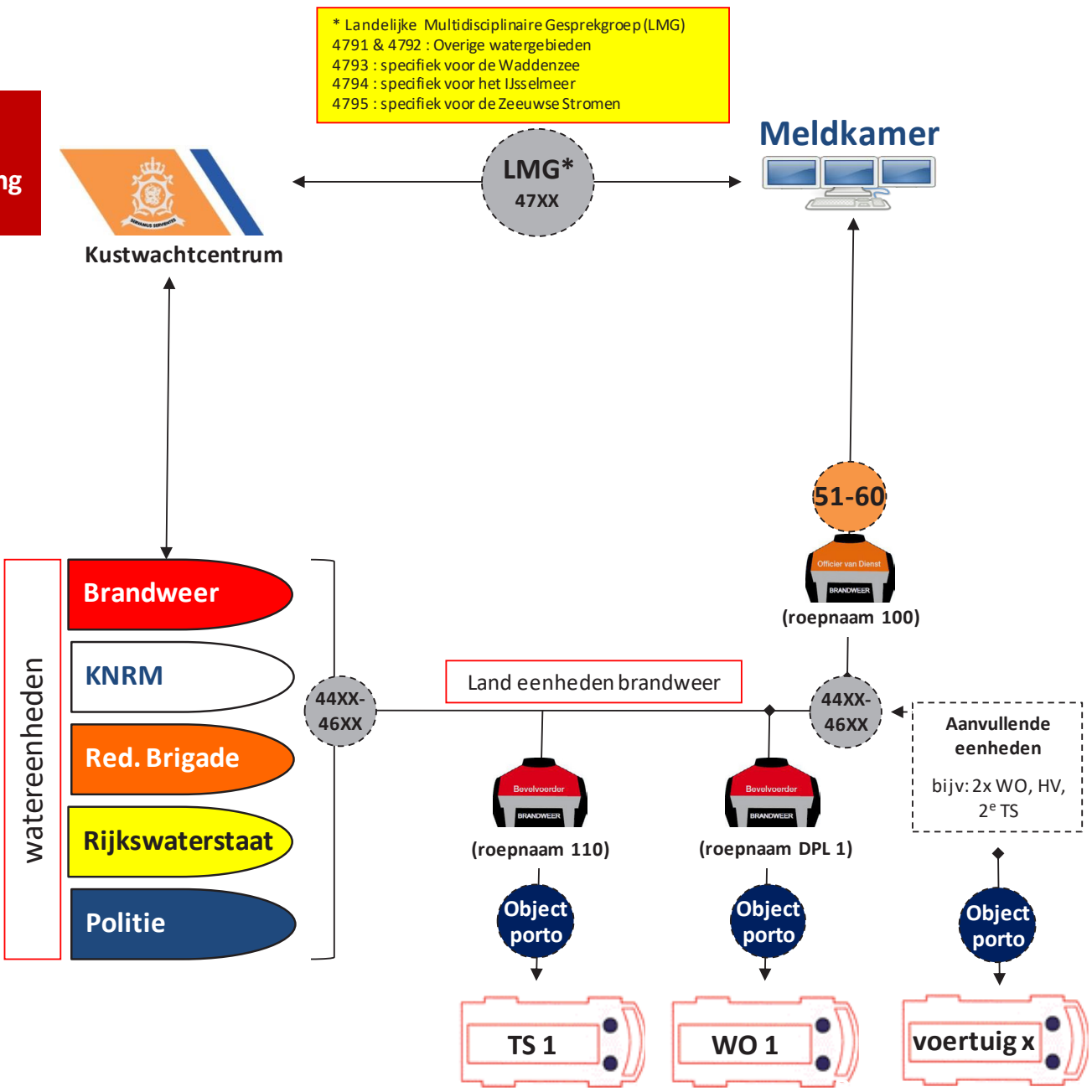
BEGELEIDING naar UGS

De meldkamer van het gealarmeerde STH-team zorgt voor de begeleiding naar de UGS van de incidentregio.

Tijdens aanrijden meldt de Teamleider zich op de externe inmeldgroep van de vragende incidentregio (meldkamer zet deze in de kladblokregels van het incident). De vragende incident meldkamer koppelt de Teamleider(s) STH aan het geldende OD-net voor contact met het lokaal commando via bijstandsgroep (1201 t/m 1250)

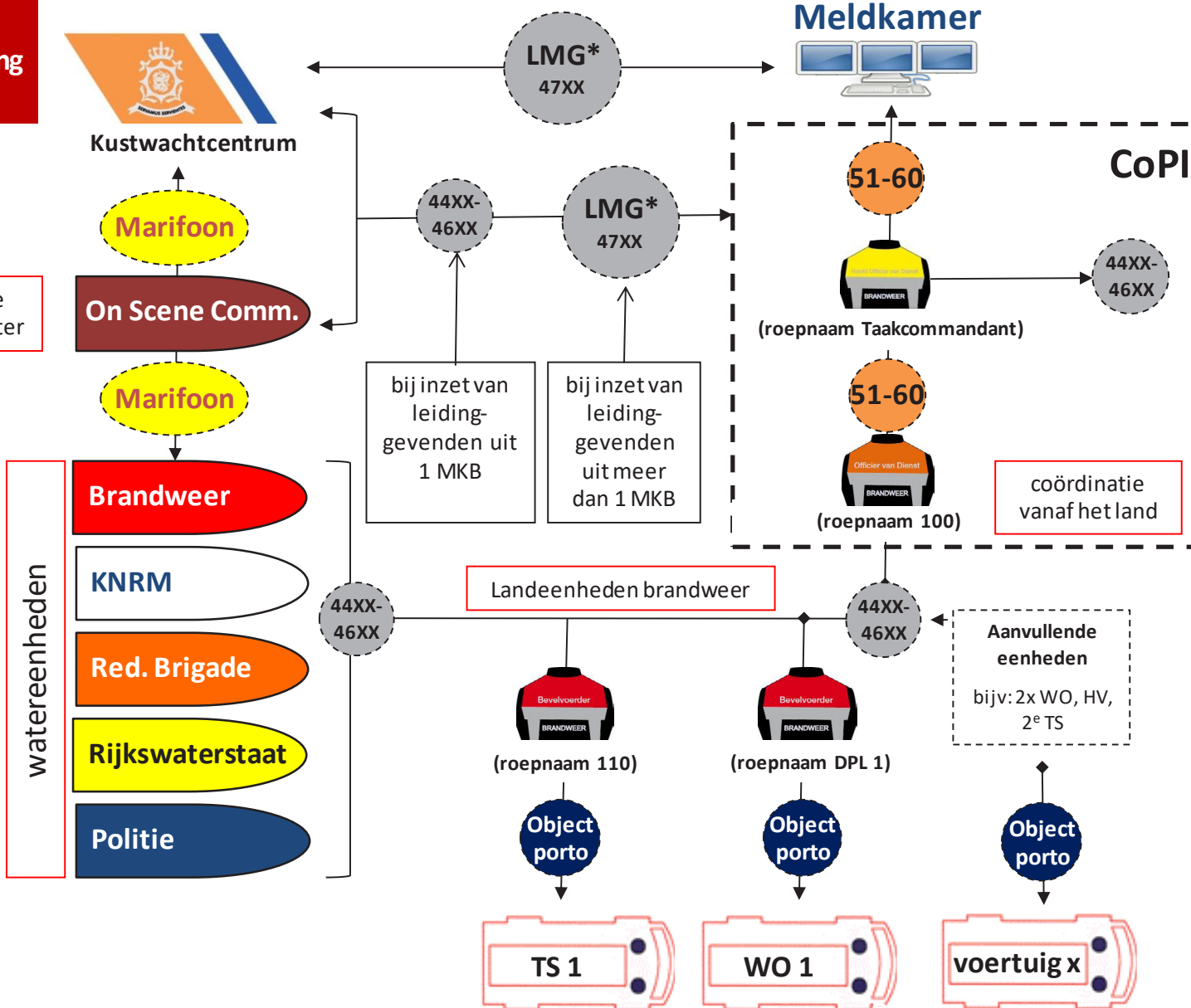
**LKF-B 2024
schema 18
SAMIJ-regeling
GRIP 0**

* Landelijke Multidisciplinaire Gespreksgroep (LMG)
4791 & 4792 : Overige watergebieden
4793 : specifiek voor de Waddenzee
4794 : specifiek voor het IJsselmeer
4795 : specifiek voor de Zeeuwse Stroom

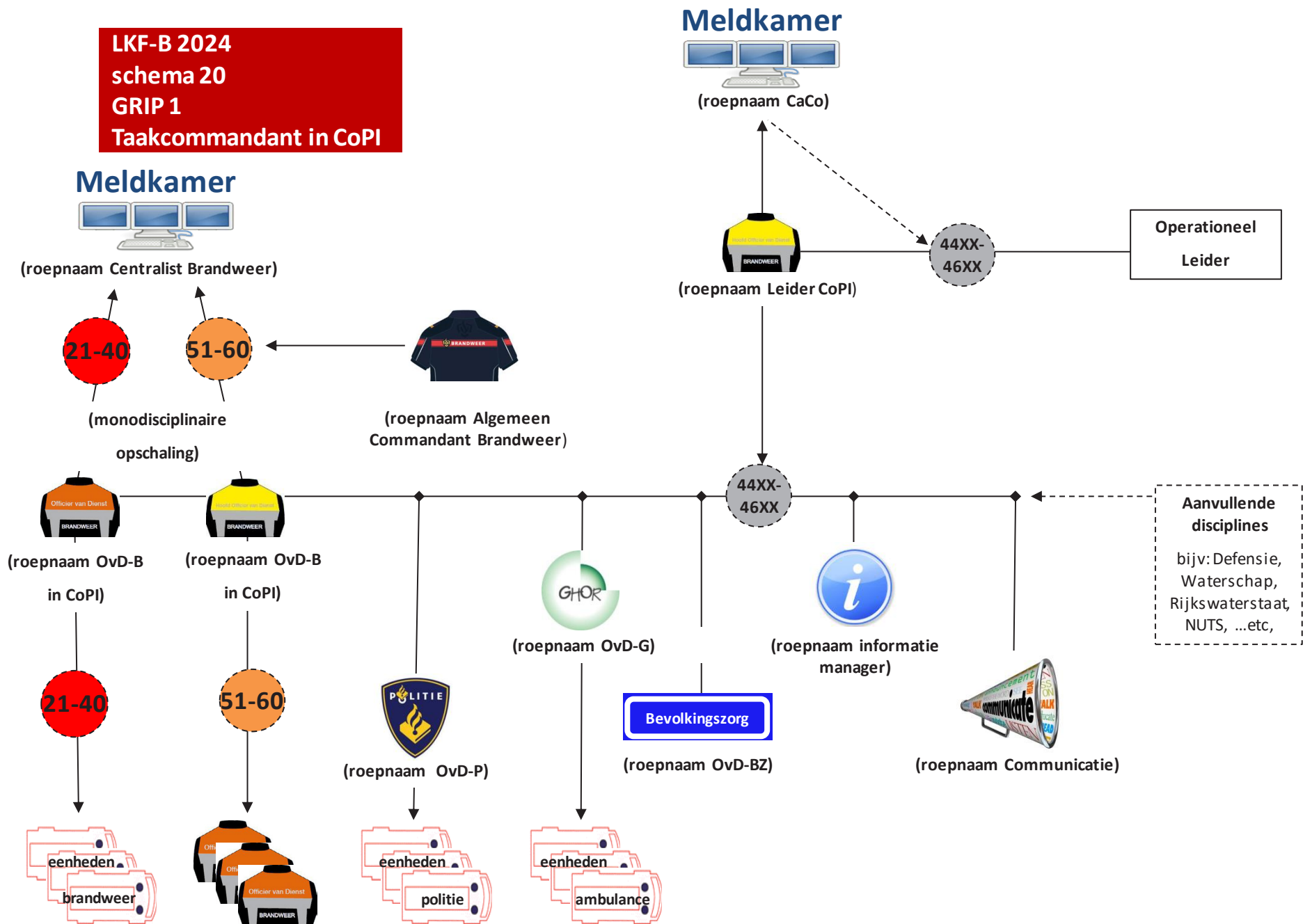


**LKF-B 2024
schema 19
SAMIJ-regeling
GRIP 1**

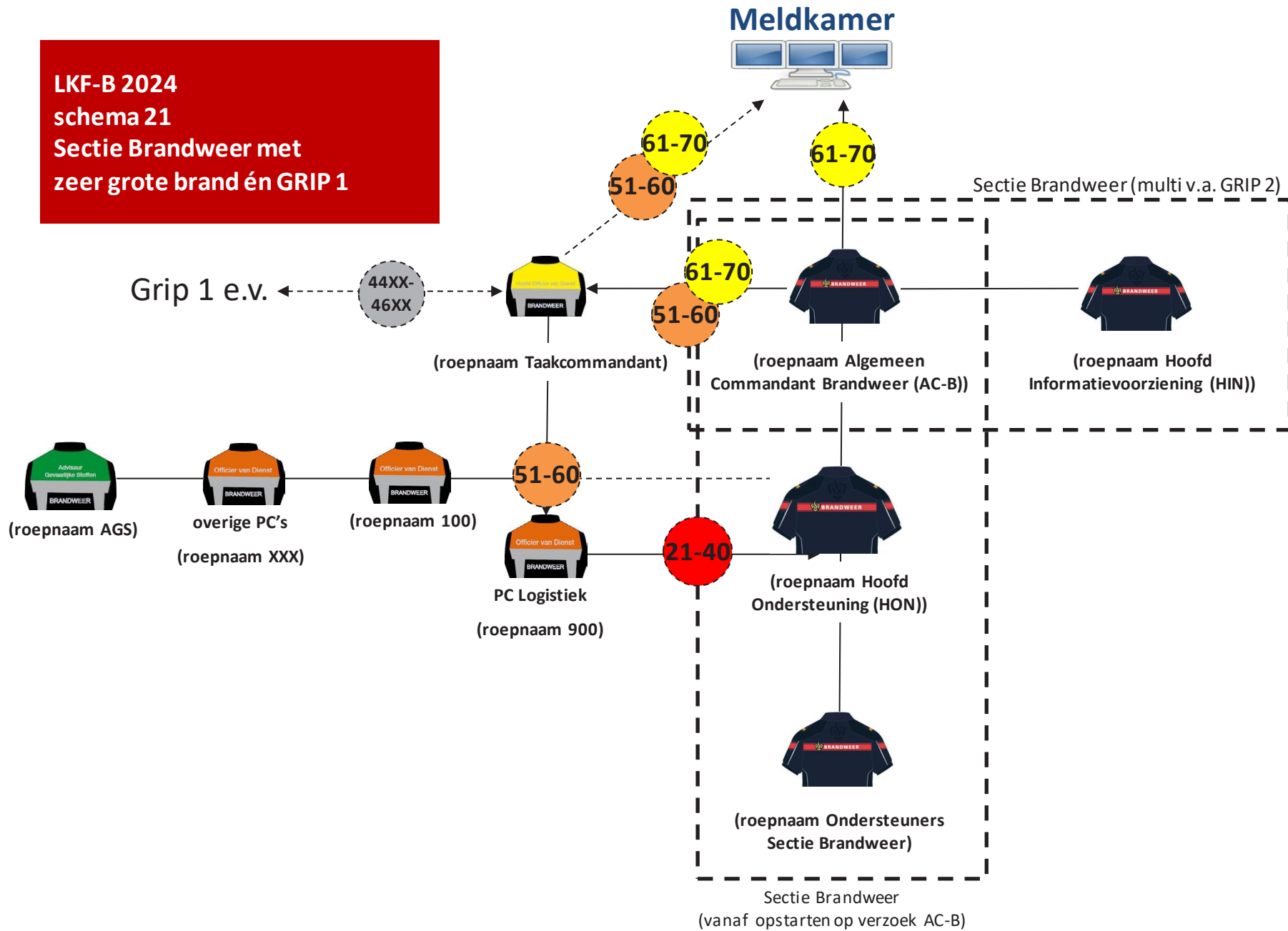
coördinatie
vanaf het water



**LKF-B 2024
schema 20
GRIP 1
Taakcommandant in CoPI**



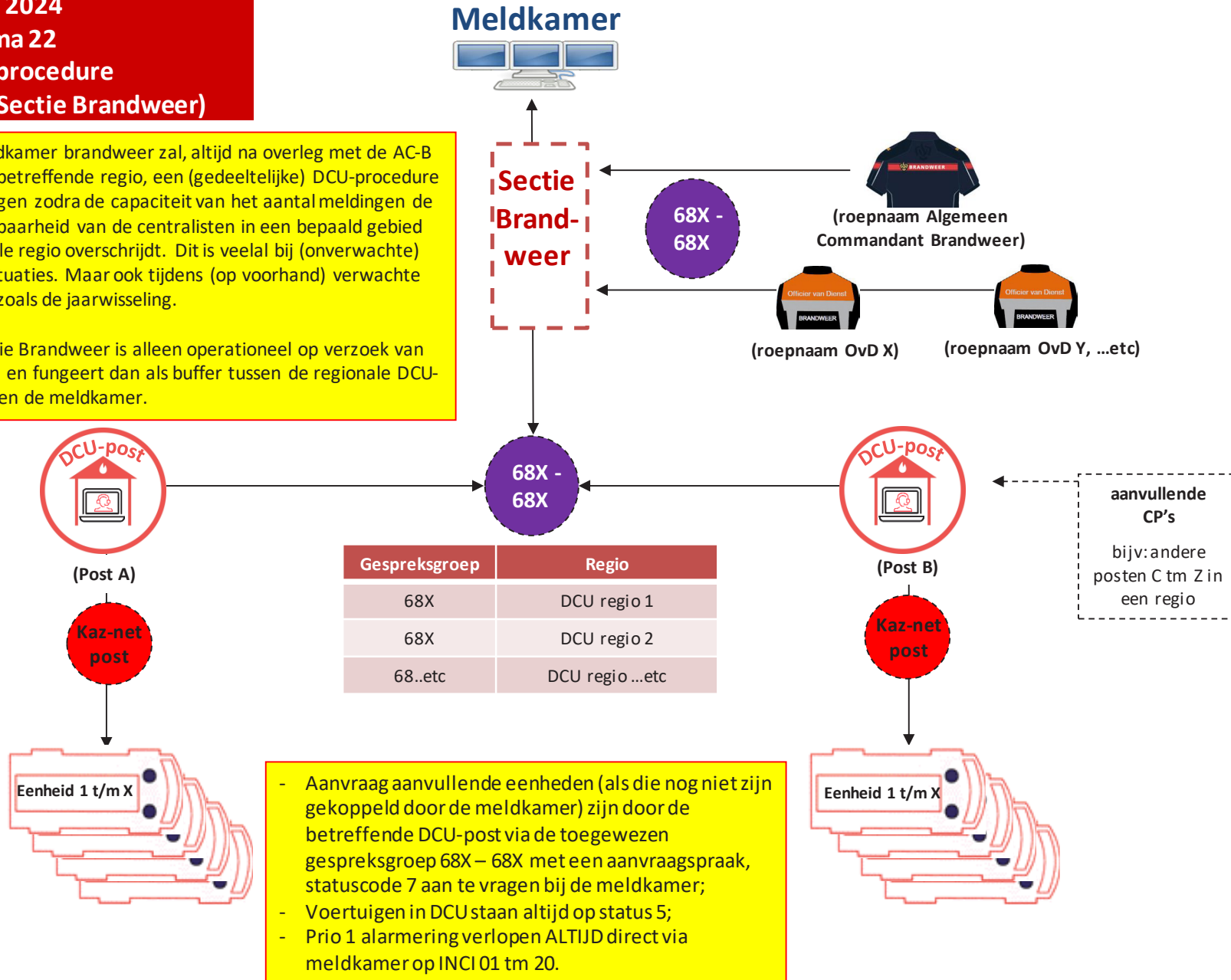
**LKF-B 2024
 schema 21
 Sectie Brandweer met
 zeer grote brand én GRIP 1**



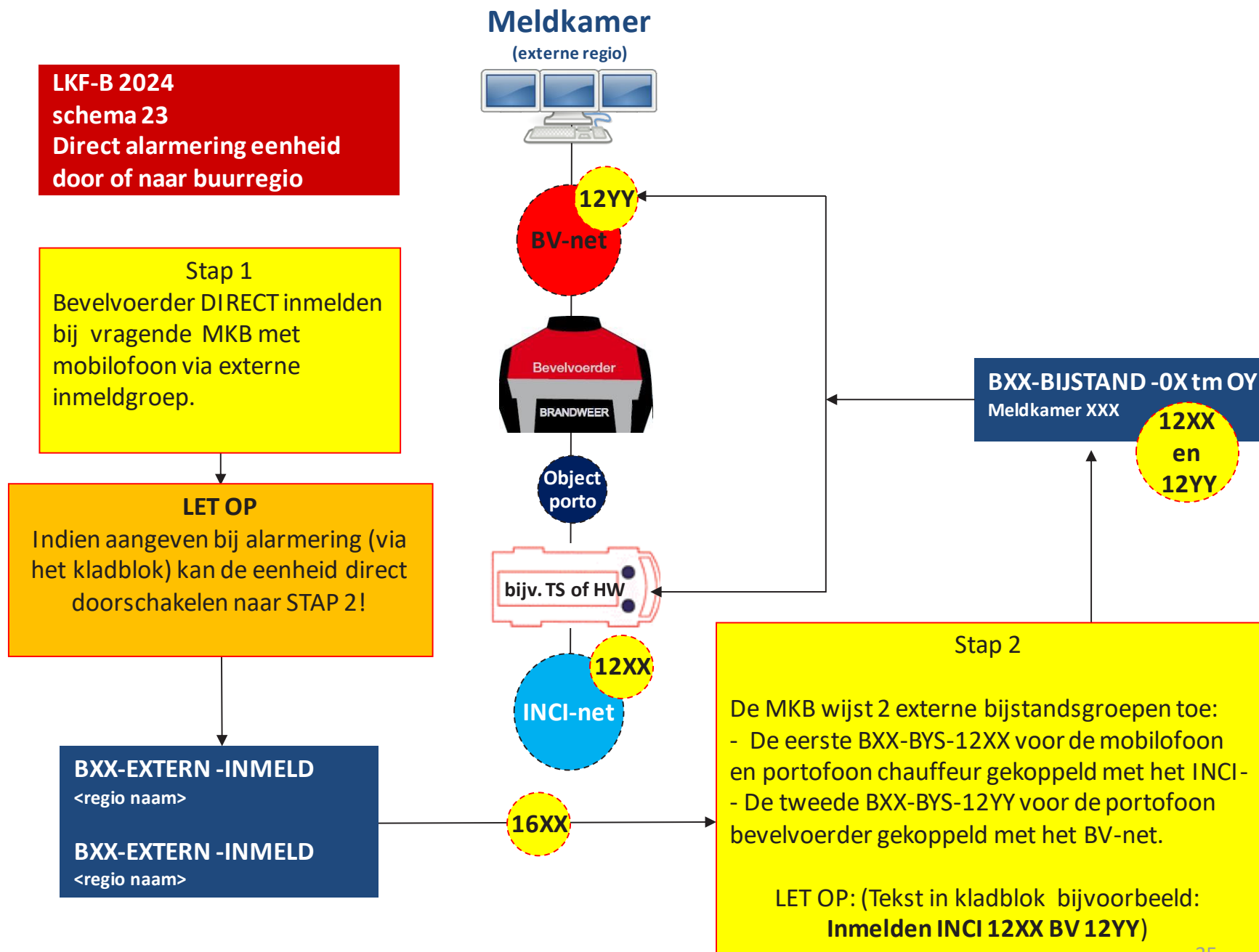
**LKF-B 2024
schema 22
DCU-procedure
(met Sectie Brandweer)**

De meldkamer brandweer zal, altijd na overleg met de AC-B van de betreffende regio, een (gedeeltelijke) DCU-procedure afkondigen zodra de capaciteit van het aantal meldingen de beschikbaarheid van de centralisten in een bepaald gebied of gehele regio overschrijdt. Dit is veelal bij (onverwachte) stormsituaties. Maar ook tijdens (op voorhand) verwachte drukte zoals de jaarwisseling.

De Sectie Brandweer is alleen operationeel op verzoek van de AC-B en fungeert dan als buffer tussen de regionale DCU-posten en de meldkamer.



- Aanvraag aanvullende eenheden (als die nog niet zijn gekoppeld door de meldkamer) zijn door de betreffende DCU-post via de toegewezen gespreksgroep 68X – 68X met een aanvraagspraak, statuscode 7 aan te vragen bij de meldkamer;
- Voertuigen in DCU staan altijd op status 5;
- Prio 1 alarmering verlopen **ALTIJD** direct via meldkamer op INCI 01 tm 20.



**LKF-B 2024
schema 24
Bijstand peloton van of naar
andere regio**

Stap 1

De PC (OvD) uitmelden eigen MKB via toegewezen INCI.
De PC schakelt 1 porto naar toegewezen BV-net (INCI+20) van eigen MKB.

LET OP

Eenheden peloton communiceren op INCI en BV-net van eigen regio!
Alleen de PC schakelt extern via bijstandsgroep naar OD-net vragende regio.

BXX-EXTERN -INMELD

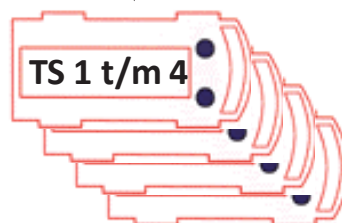
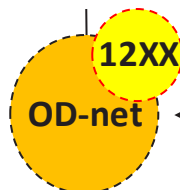
<regio naam>

BXX-EXTERN -INMELD

<regio naam>

Meldkamer

(externe regio)



BXX-BIJSTAND -12XX

Meldkamer XXX



Stap 2

De externe MKB wijst 1 bijstandsgroep (BXX-BYS-XXXX) toe voor contact PC met OvD's in OD-net (51-60) incident en deelt dit via kladblok. (Extern inmelden op 16XX is dan niet nodig.)

LKF-B 2024
schema 25
peloton 100
zeer groot incident
(Overbelasting en/of uitval C2000)

Meldkamer

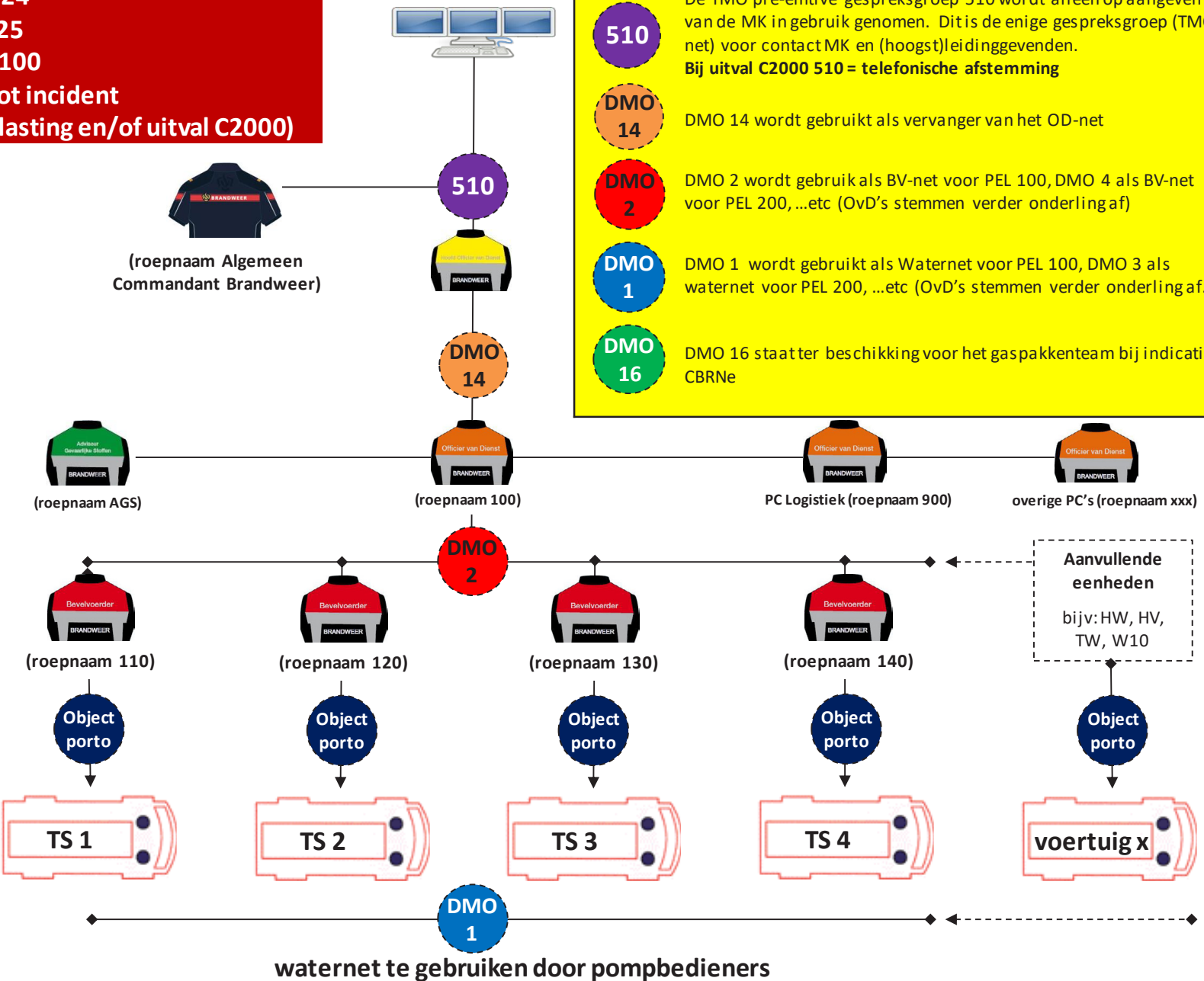
510 De TMO pre-emptive gespreksgroep 510 wordt alleen op aangeven van de MK in gebruik genomen. Dit is de enige gespreksgroep (TMO-net) voor contact MK en (hoogst)leidinggevenden.
Bij uitval C2000 510 = telefonische afstemming

DMO 14 DMO 14 wordt gebruikt als vervanger van het OD-net

DMO 2 DMO 2 wordt gebruik als BV-net voor PEL 100, DMO 4 als BV-net voor PEL 200, ...etc (OvD's stemmen verder onderling af)

DMO 1 DMO 1 wordt gebruikt als Waternet voor PEL 100, DMO 3 als waternet voor PEL 200, ...etc (OvD's stemmen verder onderling af.

DMO 16 DMO 16 staat ter beschikking voor het gaspakkenteam bij indicatie CBRNe



LKF-B 2024 Bijlage 1 Afkortingenlijst

afkorting	betekenis		
AGS	Adviseur Gevaarlijke Stoffen	GMS	Gemeenschappelijk Meldkamersysteem
ACB	Algemeen Commandant Brandweer	GRIP	Gecoördineerde Regionale Incidentbestrijdingsprocedure
B2	Basis 2 TST-NB eenheden	GSH-BEV	Gevaarlijke Stoffen Haakarmbak Bevoorrading
B4	Basis 4 TST-NB eenheden	GSH-GOE	Gevaarlijke Stoffen Haakarmbak Grootchalige Ontsmettingseenheid
BMH-LOG	Bijzonder Materieel Haakarmbak Logistiek	HOvD	Hoofdofficier van Dienst
BOE	Basis Ontsmettingseenheid	HVH-I	Hulpverleningshaakarmbak Instorting
BRV	Brandweervaartuig	HVH-R	Hulpverleningshaakarmbak Redding
BSA	Brandstofaanhanger	HV-K	Hulpverleningsvoertuig met autolaadkraan
Caco	Calamiteitencoördinator	HVH-RTV	Hulpverleningshaakarmbak Rampterreinverlichting
CoPI	Commando Plaats Incident	IBGS	Incidentbestrijding Gevaarlijke Stoffen
DB	Dienstbus	IBGS-GOE	Gaspakkeneenheid t.b.v. peloton GOE
DB-IBGS	Dienstbus Incidentbestrijding Gevaarlijke Stoffen	IM	Informatiemanager
DPL	Duikploegleider	LMG	Landelijk Multidisciplinair Gespreksnet
DMO	Direct Mode Operation	LKF	Landelijk Kader Fleetmap
DPH	Dompelpomphaakarmbak (combisysteem 1000 meter)	MCU	Mobiele Commando Unit
DMR	Digital Mobile Radio	MKB	Meldkamer Brandweer (binnen MKB)
FC	Flankcommandant	MON	Meldkamer Oost Nederland
F-LOG	Functionaris Logistiek	OvD	Officier van Dienst
F-WATER	Functionaris Water (watermeester)	OvD-B	Officier van Dienst Brandweer
GOE	Grootchalige Ontsmettingseenheid	OvD-Bz	Officier van Dienst Bevolkingszorg

OvD-G	Officier van Dienst Geneeskundig
OvD-P	Officier van Dienst Politie
PC	Pelotonscommandant
PM	Personeel- en Materiaalvoertuig
PM-GWV	Personeel- en Materiaalvoertuig t.b.v. Grootschalige Watervoorziening
PM-OIV	Personeel- en Materiaalvoertuig Operationele Informatievoorziening
PM-VZ	Personeel- en Materiaalvoertuig Verzorging
RMG	Regionale Multidisciplinaire Groep
SAMIJ	Samenwerkingsregeling ongevallenbestrijding IJsselmeergebied
SB	Schuimbluseenheid
SBH	Schuimblushaakarmbak
SLH	Slangenhaakarmbak (3000 meter)
TC	Taakcommandant
THV	Technische Hulpverlening
TS	Tankautospuiter
TS GOE	Tankautospuiter t.b.v. peloton GOE
TST-NB	Tankautospuiter Terreinvaardig Natuurbrand
TMO	Trunked Mode Operation
TW-G	Tankwagen Groot
VEB	Verkenningseenheid brandweer
WBH	Waterbassinhaakarmbak
WO	Waterongevallenvoertuig
WTS 500	Watertransportsysteem 500 meter
WVD	Waarschuwing- en Verkenningdienst

LKF-B 2024 Bijlage 3 Totaaloverzicht fleetmap

Voeg hier per meldkamer je eigen fleetmap toe (ook eigen wat betreft vorm).

LKF-B 2024 Bijlage 4 Versiebeheer 2024

Versie	Schema/bijlage	Wijziging (verwerkt)
2024 – 1.0	Schema 14 t/m 16	Blauw 'Object porto' onder F-water verwijderd (F-water communiceert via BV-net met voertuigen binnen zijn peloton GWV water).
2024 – 1.0	Schema 17A en B	Beide schema's zijn aangepast aan de landelijke ontwikkelingen STH en sluiten nu met de 1877 aan op de landelijke werkwijze.
2024 – 1.0	Schema's 18 t/m 21	RMG-groepen gewijzigd naar algemeen 44XX – 46XX en LMG naar 4781 - 4800. Elke meldkamer moet hier (i.v.m. wijziging multi gespreksgroepen) nu zijn eigen multi gespreksgroepen invullen.
2024 – 1.0	Alle schema's	AC-B in nieuw uniform toegevoegd.
2024 – 1.0	Schema 22	Schema 22 (DCU met Sectie Brandweer) nieuw toegevoegd (let op: zelf nog de juist 68X toevoegen).
2024 – 1.0	Inhoudsopgave	Nummering aangepast vanwege IBGS-aanpassingen
2024 – 1.0	Schema's 9 t/m 11	<p>IBGS-schema's zijn aangepast en in lijn gebracht met de landelijke vastgestelde visie IBGS. Dit in afstemming met de werkgroep IBGS.</p> <ul style="list-style-type: none"> - IBGS klein t/m zeer groot zijn hierdoor ondergebracht in de schema's 1 en 2 omdat de communicatie en opschaling gelijk is als bij brand of HV. - Schema (9) voor zeer groot MET peloton 1100 (IBGS – met GSE's (voorheen gaspakdragers) - Schema 10 voor de inzet meetplan organisatie - Schema 11 voor de inzet van één van de 5 Grootschalige Ontsmettingseenheden (GOE's)

Dit is een uitgave van Brandweer Nederland

Nederlands Instituut Publieke Veiligheid
Kemperbergerweg 783
6861 RW Arnhem
Postbus 7010
6801 HA Arnhem
T 026 3552455

I www.brandweernederland.nl
E info@brandweernederland.nl

Ondanks de aan de samenstelling van de tekst bestede zorg kan de samensteller geen aansprakelijkheid aanvaarden voor schade ontstaan door eventuele fouten c.q. onvolkomenheden in dit handboek.

Om deze publicatie te kunnen blijven ontwikkelen en verbeteren, ontvangen wij graag commentaar en suggesties ter verbetering. Vragen of opmerkingen kunt u sturen naar info@nipv.nl onder vermelding van 'Handboek C2000 Brandweer Bijlage A'.

Een handboek is een publicatie die de status heeft van een informeren document. In een handboek wordt organisatie- en/of toepassingsgerichte methodiek vastgelegd. Het gaat daarbij om leerervaringen en leerpunten, best practices, deskundigen-, beleids- en uitvoeringsadviezen.

Deze bijlage A als onderdeel van het Handboek C2000 Brandweer 2024 is normstellend van aard.

Colofon

Brandweer Nederland (2024). Handboek C2000 Brandweer. Arnhem: NIPV

Opdrachtgever: Programma Overleg Informatievoorziening (POI)
Contactpersoon: Patrick Grim, voorzitter redactiecommissie Handboek C2000 Brandweer
Titel: Handboek C2000 Brandweer
Datum: 1 februari 2024
Versie: 1.0 - 2024
Auteur: Redactiecommissie Handboek C2000
Projectleider: Veerle Gaspar, secretaris redactiecommissie
Review: Adviescommissie C2000 Brandweer
Eindverantwoordelijk: Programma Overleg Informatievoorziening (POI)